

ALBINEN

November 2019



aktuell

www.albinen.ch



Den Albiner Leitern ein Denkmal gesetzt: Die am 30. August eingeweihte Eisenskulptur von Marcel Hischer am Mühleweg.

44 SEITEN INFORMATIONEN, FAKTEN UND ZAHLEN ZUR
UR- UND BÜRGERVERSAMMLUNG VOM 28. NOVEMBER 2019

EINLADUNG ZUR UR- UND BÜRGERVERSAMMLUNG



EINLADUNG ZUR UR- UND BÜRGERVERSAMMLUNG

Die Ur- und Bürgerversammlung wird einberufen auf

Datum: **Donnerstag, 28. November 2019**

Zeit: **19.30 Uhr**

Ort: **Albinen, Mehrzweckgebäude «Zer Schwelli», 1. Stock**

zur Behandlung folgender Traktanden:

Teil 1: Urversammlung der Einwohnergemeinde

1. Begrüssung und Feststellung der Präsenz
2. Wahl der Stimmzählerinnen und -zähler
3. Protokoll der Urversammlung vom 13. Juni 2019
4. Aktuelle Informationen der Gemeinderätinnen und Gemeinderäte
5. Beschlussfassung über einen Verpflichtungskredit von CHF 250'000.- für die etappierte Neugestaltung des Friedhofs
6. Beschlussfassung für einen Verpflichtungskredit von CHF 1'500'000.- für den Bau einer Bushaltestelle mit Autoeinstellplätzen im Ort genannt «Zär Sagü».
7. Beschlussfassung über einen Verpflichtungskredit von CHF 1'190'000.- für die etappierte Umsetzung der Massnahmen des Entwässerungsplans (GEP)
8. Bericht zur Wohnbau- und Familienförderung der Gemeinde Albinen
9. Budget 2020:
 - a) Steuerbeschlüsse 2020
 - b) Laufendes Budget 2020
 - c) Investitionsbudget 2020
10. Verschiedenes

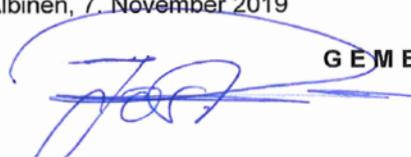
Teil 2: Bürgerversammlung der Bürgergemeinde


1. Wahl der Stimmzählerinnen und -zähler
2. Protokoll der Bürgerversammlung vom 13. Juni 2019
3. Budget 2020: Laufendes Budget und Investitionsbudget
4. Verschiedenes

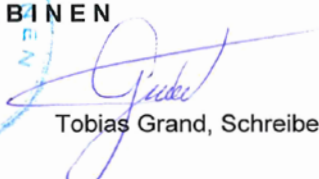
Öffentliche Auflage und Information: Das Protokoll der Ur- und Bürgerversammlung vom 13. Juni 2019 und die Budgets 2020 der Einwohner- und Bürgergemeinde liegen während 20 Tagen zur öffentlichen Einsichtnahme auf und können während den offiziellen Öffnungszeiten auf der Gemeindekanzlei eingesehen werden. Zudem wird rund 10 Tage vor der Ur- und Bürgerversammlung allen Haushalten das Informationsheft «Albinen aktuell» zu den Geschäften der Urversammlung zugestellt.

ZuhörerInnen: Gemäss Art. 5 des Organisationsreglements vom 21. Mai 2017 können in der Gemeinde wohnsässige Personen, welche über kein Stimmrecht verfügen, sowie Zweitwohnungsbesitzer in der Gemeinde als Zuhörende an der Urversammlung teilnehmen.

Albinen, 7. November 2019


Beat Jost, Präsident

 **GEMEINDE ALBINEN**


Tobias Grand, Schreiber

FREUDE HERRSCHT!

Geschätzte Bürgerinnen und Bürger von Albinen

Was, Freude herrscht? Haben wir nicht Anlass genug, zu klagen und zu klönen? «Schon wieder», ist man versucht zu sagen. Schon wieder stehen wir am Ende eines Jahres. Und schon wieder türmen sich Berge neuer Zahlen auf, hinter denen sich so viele alte Probleme und Fragen verbergen, dass man darob den Blick für mögliche Lösungen und gänzlich den Kopf verlieren könnte.

Dabei haben wir allen Grund, uns über kleine und grössere Ereignisse in unserem Dorf zu freuen. In den letzten Wochen konnten wir drei Neugeborene begrüßen - so viele, wie schon lange nicht mehr. Heissen wir mit den besten Glückwünschen an alle Beteiligten Juno Biege, Jerome Hewer und Freja Maria Denkinger herzlich in unserer Mitte willkommen. Und drücken wir fest die Daumen, dass sie noch ein Jahrgangs-«Gschpani» bekommen, was nach Lage der Dinge möglich scheint.

Freuen dürfen wir uns auch über den erneut wunderbar gelungenen «Hännumärt», der auf stimmungsvolle Weise einmal mehr drei ausgeprägte Fertigkeiten der Albiner Bevölkerung an den Tag brachte: Organisationstalent, Engagement und Kreativität. Freude machte auch die vom Kultur- und Förderverein «Altes Albinen AA+» organisierte Kunstausstellung «Faszination Albinen» von Marcel Hischier, der uns am Mühleweg die «Albiner Leitern» als bleibendes Denkmal hinterliess.

Freuen können wir uns über unsere neue Gemeinderätin Amina Clénin, die für den leider zurückgetretenen, verdienten Armin Mathieu spontan in die Bresche sprang. Oder über den Betriebsstart des Pilotprojekts «Albijou - Ferienwohnen im Dorf mit Hotelservice». Oder über die erfolgreichen Lehr- und Studienabschlüsse der jungen Albinerinnen und Albiner. Oder auf das gemeinsame musikalische Advents-Apéro von Kirchenchor und Musikgesellschaft am 15. Dezember. Oder auf die neue Weihnachtsbeleuchtung, den Nikolaus-Abend des Jugendvereins auf dem Dorfplatz, die Konzerte im «Rhodania», das Silvestersingen, den Winter und den Schnee, die Abende am warmen Stubenofen. Kurzum auf Dinge, die so schön entschleunigen und Balsam sind auf die müden Seelen und wunden Füsse am Ende eines arbeitsreichen Jahres.

Denn eines ist so sicher wie das Amen in der Kirche: Das kommende Jahr wird uns wieder in jeder Hinsicht fordern. Bestehen werden wir nur, wenn wir den Realitäten ins Auge blicken und tun, was möglich und machbar ist. Das ist nicht wenig, wenn wir uns alle gemeinsam für unser Dorf ins Zeug legen. Dazu lade ich im Namen des Gemeinderats alle herzlich ein und danke dafür.

Beat Jost

INHALTSVERZEICHNIS

Traktandenliste der Ur- und Burgerversammlung	2
Verpflichtungskredit Friedhof-Neugestaltung	4 – 5
Verpflichtungskredit Neubau Bushaltestelle	6 – 7
Verpflichtungskredit GEP-Massnahmen	8
Erläuterungen zum Budget der Einwohnergemeinde	9
Gesamtübersicht zum Budget der Einwohnergemeinde	10
Budget Laufende Rechnung der Einwohnergemeinde	11 – 25
Budget Investitionsrechnung der Einwohnergemeinde	26 – 29
Erläuterungen zum Budget der Burgergemeinde	30
Gesamtübersicht zum Budget der Burgergemeinde	31
Budget der Burgergemeinde	32 – 34
Protokoll der Ur- und Burgerversammlung 14. Juni 2019	35 – 42
Wichtige Termine der Gemeinde 2020	43
Albiner Veranstaltungen im Dezember 2019	44

180'000 FRANKEN FÜR DIE ERSTE ETAPPE DES FRIEDHOF-UMBAUS

An der Urversammlung vom 14. Juni 2019 präsentierte Gemeindevizepräsidentin Michela Caldana-Mathieu das Konzept für die Neugestaltung des Friedhofs. Die Losung lautete: Behutsam wie nötig - bedürfnisgerecht wie möglich». Der Vorschlag des auf Friedhofplanungen spezialisierten Büros «Tony Linder + Partner AG» in Altdorf fand in der Diskussion und Konsultativbefragung breite Zustimmung. Mit der Beschlussfassung über einen Verpflichtungskredit von 250'000 Franken ist es nun an der Urversammlung, die Weichen für die etapierte, auf mehrere Jahre ausgelegte Umsetzung des Projekts zu stellen.

Die notwendige Neugestaltung des Friedhofs ist und bleibt eine Herausforderung, die ein behutsames Vorgehen verlangt. Zum einen sind die Grabesruhe der Toten und die Gefühle ihrer Hinterbliebenen absolut zu respektieren, zum anderen ist den neuen Bestattungsbedürfnissen Rechnung zu tragen und gleichzeitig zu verhindern, dass im beschaulichen Bild des Friedhofs nicht immer mehr Lücken ausgehobener Gräber klaffen.

Bedürfnisse gründlich abgeklärt

Das vorliegende Konzept basiert auf einer gründlichen Bedürfnisabklärung, die zu folgenden Erkenntnissen führte:

- Aus der Regelmässigkeit von Bestattungen der letzten 11 Jahre lässt sich der prozentuale Anteil von 15 % Erdbestattungen zu 85 % Urnenbestattungen voraussagen.
- Festzustellen ist, dass die Gemeinde Albinen aufgrund der oben überwiegender Alterspyramide im Schweizer Durchschnitt mit der Anzahl Todesfälle viel höher liegt.
- Der Bevölkerungszuwachs wird in den nächsten Jahren und Jahrzehnten keine grossen Veränderungen in der prozentualen Verteilung und Verschiebung der Bestattungsarten bewirken. Hingegen aber werden zukünftig grössere Unterteilungen der Urnenbestattungsarten gebraucht.

- Mit dieser Verteilung der Grabarten kann gesagt werden, dass der Friedhof Albinen für die Zukunft gross genug ist und keine Erweiterung erforderlich macht.
- Die Verwesungseigenschaften auf dem Friedhof Albinen sind als nicht gut zu bezeichnen. Deshalb ist eine Grabfeldsanierung miteinzuplanen. Somit ist man nicht frei, neue Gräber dort anzulegen, wo in Zukunft auch der Platzbedarf besteht.
- Nicht zu vergessen ist die zukünftige Anlegung von Kindergräbern, wenn dies gewünscht wird. Da momentan keine Grabstätte auf dem Friedhof vorhanden ist, ist die zukünftige Standortwahl von enormer Wichtigkeit.

FRIEDHOF ALBINEN

KONZEPTPLAN 2b

Situation 1:100



Vorgaben umgesetzt

Gestützt auf die Bedürfnisabklärung und die Analyse hat Projektverfasser Erich Aeschlimann die Vorgaben ins konkrete Projekt umgesetzt. Wichtige Eckwerte sind:

- Die geplante Fläche zur Sanierung des zukünftigen Erdbestattungsfeldes mit maximal 12 Erdbestattungsgräbern beträgt rund 44 m² inkl. Kanalanschluss innerhalb von 10 Metern.
- Die Fläche der Gemeinschaftsgrabanlage, auf der sowohl Bestattungen mit einem individuellen Gedenkstein als auch anonyme Bestattungen möglich sind, beträgt rund 15 m².

- Die Fläche der bestehenden Verbundsteine beträgt 28 m² und wird durch einen Natursteinbelag ersetzt.
- Die restliche Fläche (Wege) von zirka 43 m² wird in Kies / Split ausgeführt.

Erste Etappe kostet 180'000 Franken

Die erste Etappe, die im kommenden Jahr realisiert werden soll, ist mit 180'000 Franken veranschlagt. Ein entsprechender Betrag ist im Investitionsbudget 2020 der Einwohnergemeinde vorgesehen. Die Kosten setzen sich wie folgt zusammen:

Baumeisterarbeiten **CHF 95'000.00**

Dazu gehören:

- Installation und Einrichtungen; Aushub; Abbrüche; Transporte und Entsorgungen
- Kanalisation und Entwässerungen (Kanalanschluss innerhalb von 10 m)
- Einbau Sickerschichten und Auffüllmaterial
- Erstellung Grabsteinfundation
- Fundation / Abschlüsse / Anpassungsarbeiten / Weganlagen mit Klies
- Ersatz Verbundsteinbelag mit Naturstein

Exhumationsarbeiten **CHF 28'000.00**

- Exhumationsplanung
- Exhumations und Umbettungsarbeiten
- Erstbestattungsfeld

Gärtnerarbeiten **CHF 8'000.00**

- Humusierung
- Bepflanzung Gemeinschaftsgrab

Bildhauerarbeiten **CHF 9'500.00**

- Liefern von Namenssteinen / Steinkissen für Gemeinschaftsgrabanlage (Annahme ca. 20 – 30 Stück)
- Denkmal evtl. später (wenn Bedarf)

Ausstattungen **CHF 9'000.00**

- Sitzbänke
- Sanitär- und Elektroarbeiten / Beleuchtungen
- Mulden / Entsorgungssystem / Anschaffungen

Architektenhonorar / Nebenkosten **CHF 26'500.00**

- Projektierung / Devisierung / Offertwesen / Planung / Bauleitung / Baukontrolle / Abrechnung / Plan- und Vervielfältigungskopien

Reserve **CHF 4'000.00**

Total Kosten inkl. MWST der ersten Etappe CHF 180'000.00

Restkosten während 20 Jahren

Die restlichen Kosten von 70'000 Franken im Rahmen des Verpflichtungskredits sind für den Umbau der übrigen Grabfelder vorgesehen und fallen nach und nach in den kommenden 10 bis 20 Jahren an. Sie betreffen die Verkürzung bisheriger Erdbestattungsgräber auf kleinere Urnengräber. Die Grab- bzw. Kreuzreihen sollen dabei in der heutigen Anordnung belassen werden. Dadurch werden mit der Zeit die Wege entlang der Grabreihen breiter.

WAS IST EIN VERPFLICHTUNGSKREDIT?

Ein Verpflichtungskredit ist gemäss Art. 69a der Verordnung betreffend die Führung des Finanzhaushaltes der Gemeinden (VFFHGem) die Ermächtigung, für ein anvisiertes Ziel eine finanzielle Verpflichtung über einen bestimmten Betrag einzugehen. Er wird von der zuständigen Behörde für Investitionen und Investitionsbeiträge an Dritte, welche sich über mehrere Jahre erstrecken, sowie für Eventualverpflichtungen beschlossen.

BESCHLUSSANTRAG AN DIE URVERSAMMLUNG

Der Gemeinderat beantragt der Urversammlung, für die etappierte Neugestaltung des Friedhofs einen Verpflichtungskredit von 250'000 Franken zu bewilligen. Davon werden 180'000 Franken für die erste Etappe im Jahre 2020 beansprucht.

MEHR VERKEHRSSICHERHEIT, MEHR KOMFORT – UND EIN SCHÖNERES DORFBILD DAZU

Der Gemeinderat beantragt der Urversammlung einen Verpflichtungskredit von 1.5 Mo. Franken für den Bau einer Bushaltestelle im Ort «Zer Sagu» mit einer Einstellhalle für zehn Autos im Untergeschoss. Stimmen die Bürgerinnen und Bürger zu, werden im kommenden Jahr in einer ersten Etappe 60'000 Franken für die Detailplanung, den Landerwerb und die notwendige Umzonung des Areals von der Landwirtschaftszone in eine Zone für öffentliche Bauten und Anlagen eingesetzt.

Bushalte «Post» ist ein Gefahrenherd

- Es wird im Ernst wohl kaum jemand bestreiten, dass die heutige Bushaltestelle «Post» nicht einmal den minimalsten Anforderungen genügt. Fakten sind:
- Die engen Platzverhältnisse sind für Busreisende, Fussgänger, Autofahrer und nicht zuletzt für die LLB-Chauffeure eine Zumutung.
- Die Verkehrssicherheit ist für die Fahrgäste auf den beiden Buslinien Albinen - Leuk und Albinen - Leukerbad beim Ein- und Aussteigen nicht gewährleistet.
- Die Fussgängerinnen und Fussgänger und insbesondere die Kunden des Dorfladens sind buchstäblich unüberschaubaren Gefahren ausgesetzt, wenn die Busse mitten auf der Kantonsstrasse halten müssen und Autofahrer überholen wollen.
- Die Chauffeure müssen ihre Busse auf der Strasse wenden.
- Die LLB-Garage ist seit längerem sanierungsbedürftig und genügt den Anforderungen in keiner Weise mehr.

Kurzum: Eine Lösung tut dringend not!

Areal «Zer Sagu» ein idealer Standort

Das direkt an die Bushaltestelle «Post» angrenzende Areal zur alten Säge wäre ein idealer Standort, um mit einer neuen Bushaltestelle die herrschenden Missstände zu beseitigen. Ein Machbarkeits-Projekt des Ingenieurbüros Zumofen & Glenz in Steg zeigt: Man könnte gleich vier Fliegen auf einen Streich schlagen:

1. Im Bereich «Zer Sagu» hat's genug Platz für zwei Bushalte-Spuren, eine gedeckte Ein- und Aussteige-Plattform und eine Busgarage.
2. Positiver Zusatzeffekt: Die halb zerfallene Säge, die heute eine Gefahr darstellt und ein äusserst unschönes Bild abgibt, würde endlich verschwinden.
3. Dank dem gegen den Mühlebach abfallenden Gelände könnte im Untergeschoss eine Einstellhalle für 10 Autos realisiert werden.
4. Die Zufahrt ins Untergeschoss wäre ab dem Bereich der alten LLB-Garage, die verschwinden würde, verhältnismässig einfach zu bewerkstelligen.

Kosten und Finanzierung

Die Kosten des Projekts belaufen sich gemäss Kostenschätzung des Büros «Zumofen & Glenz» im Rahmen der Machbarkeitsstudie auf 1.5 Mio. Franken. Sie setzen sich wie folgt zusammen:

Allgemeine Kosten	CHF 180'000
Landerwerb, Einzonung, Detailplanung, Rodungen, Abbrucharbeiten, Fundationsarbeiten Elektroarbeiten, Belagsarbeiten etc.	
Bushaltestelle	CHF 75'000
Busgarage	CHF 225'000
Untergeschoss / Einstellhalle	CHF 632'000
inkl. Hangsicherung, Aushub, Kanalisation	
Honorare	CHF 180'000
Planung, Geologie, Ortsplaner	
Mehrwertsteuern	CHF 112'365
Unvorhergesehenes	CHF 95'635
Total Kosten brutto	CHF 1'500'000

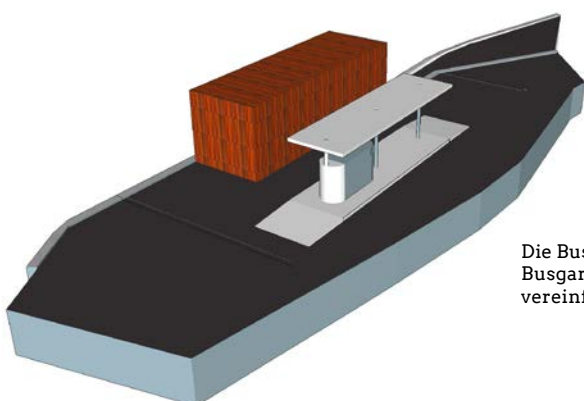
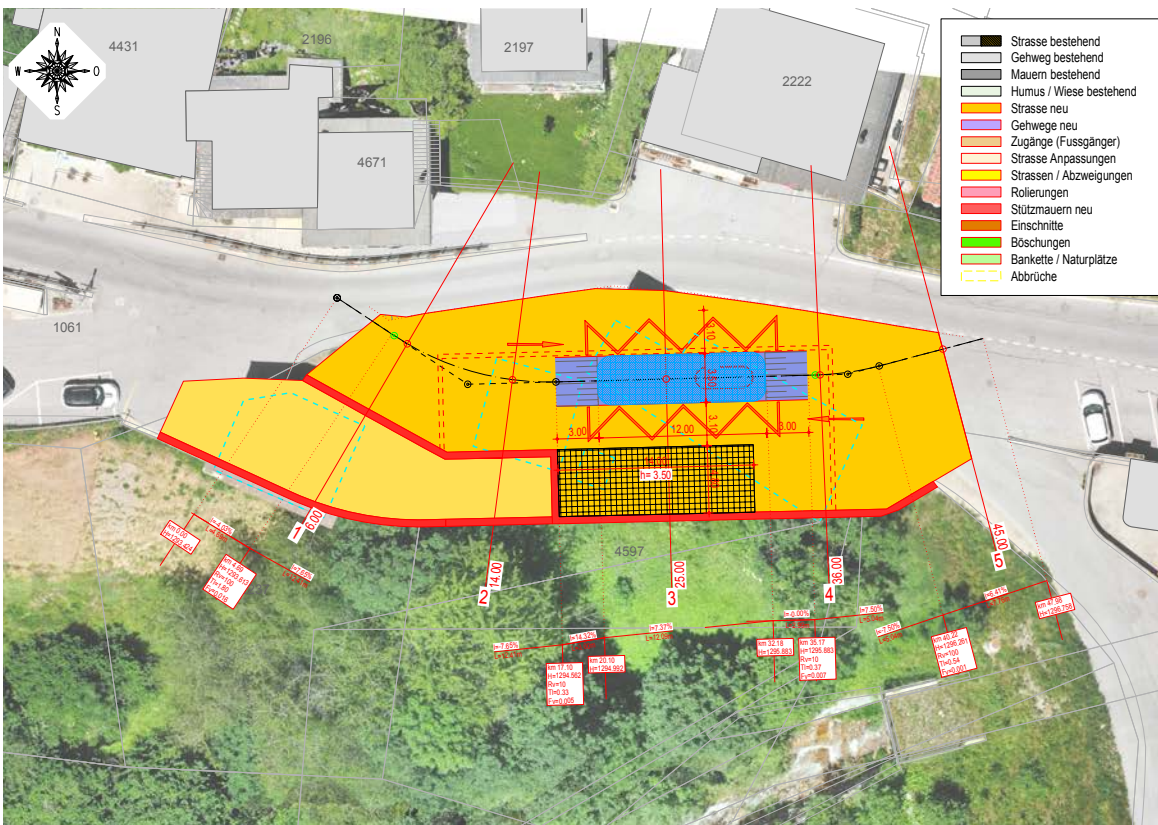
Die genauen Kosten müssen im Rahmen der Detailplanung in der ersten Etappe (2020) berechnet werden. Dabei ist auf der erforderlichen Grundlage des Verpflichtungskredits-Beschlusses auch die Finanzierung durch eine Kreditaufnahme und die Beteiligung und Fremderlöse von Dritten zu klären.

Der Gemeinderat geht davon aus, dass rund 40% der Kosten durch Sondererlöse sowie die Beteiligung und Beiträge Dritter gedeckt werden können. So präsentiert sich die Einnahmenschätzung:

Erlös aus dem Verkauf von Parkplätzen in der Einstellhalle	CHF 150'000
Nicht verkaufte Einstellplätze würden zur Jahresmiete angeboten	
Beteiligung der LLB für die Haltestelle und die Busgarage	CHF 300'000
In Form eines fixen Beitrags oder einer langjährigen Miete	
Beiträge Dritter (z.B. von Organisation der Berggebietsförderung)	CHF 150'000

Die offenen Fragen wie der Landerwerb, die Umzonung und die Finanzierung müssen im Rahmen der Detail- und Baugesuchplanung 2020 / 2021 geklärt werden. Im Investitionsbudget 2020 sind dafür 60'000 Franken vorgesehen. Der Gemeinderat geht davon aus, dass der Baubeginn im optimalen Fall frühestens im Jahr 2022 erfolgen kann.

Ein verbindlicher Verpflichtungskredit-Beschluss ist die Voraussetzung, um die Sache anpacken und die Dinge in Gang bringen zu können



Die Bushaltestelle mit Busgarage im vereinfachten Modell

BESCHLUSS-ANTRAG AN URVERSAMMLUNG

Der Gemeinderat beantragt der Urversammlung einen Verpflichtungskredit von CHF 1'500'000.– für den Bau einer Bushaltestelle mit Autoeinstellhalle «Zer Sagu».

ABWASSER ALS JAHRZEHNTEPROJEKT UND DAUERAUFGABE

Der sogenannte Generelle Entwässerungsplan (GEP), der mit 12-jähriger Verspätung endlich auf dem Tisch liegt, konfrontiert uns mit einer harten Realität und noch härteren Fakten. Die Trennung von Schmutz- und Oberflächenwasser wird die Gemeinde - bei konsequenter Umsetzung - in den nächsten Jahrzehnten rund 1.190 Mio. Franken kosten. Mit dem Antrag für einen Verpflichtungskredit in dieser Höhe will der Gemeinderat den finanziellen Rahmen für die etappierte Umsetzung der Massnahmen in den kommenden Jahren abstecken.

Dabei ist die aufgrund der ARA-Betriebskosten notwendige Trennung von Schmutz- und Oberflächenwasser noch nicht die ganze Rechnung. Im GEP, der vom Visper Ingenieurbüro Teyssie & Candolfi erarbeitet wurde, wird aufgezeigt, dass - theoretisch - jährliche Werterhaltungskosten in der Grössenordnung von 340'000 Franken dazu kommen, wenn wir das Kanalisationsnetz à jour halten wollen. Zu diesem Netz gehören unter anderem 10 Kilometer Schmutzwasserkanalisation, 15 Kilometer Meteor- oder Oberflächenwasserkanalisation und rund 350 Schächte.

ARA-Kosten haben sich verdoppelt

Dass die Gemeinde gezwungen ist, Schmutz- und Oberflächenwasser möglichst zu trennen, liegt nicht zuletzt an den Betriebskosten der ARA Radet Niedergampel. Der Anteil von Albinen hat sich seit 2015 auf 88'000 Franken pro Jahr mehr als verdoppelt. Drei Gründe haben diese Steigerung verursacht:

- Die gesamten ARA-Betriebskosten sind um rund 400'000 Franken auf 1.5 Mio. Franken angewachsen, auch aufgrund notwendiger Erneuerungsinvestitionen in die komplexe, 30-jährige Anlage.
- Besonders negativ ausgewirkt hat sich für Albinen der 2016 geänderte Kostenverteilungsschlüssel. Wurden bis dahin zwei Drittel der Betriebskosten anhand der Anzahl Einwohner aufgeteilt, ist seither die aufgrund eingerichteter Messtellen erfasste Wassermenge der Gemeinde für die Berechnung massgebend.
- Ins Gewicht fällt schliesslich auch der Sachverhalt, dass Albinen beim Eintritt in den Gemeindezweckverband ARA Radet Niedergampel anfangs der 1990er-Jahre mit 1'175 Einwohner-Gleichwerten einen unverhältnismässig hohen Bauvolumen-Anteil übernahm. Ein Drittel der Betriebskosten wird nämlich anhand dieses Faktors unter den Gemeinden aufgeteilt.

Schrittweise Umsetzung der Massnahmen

Allen Beteiligten ist klar, dass sich die Massnahmen, die sich aus dem GEP ergeben, nicht von heute auf morgen umgesetzt werden können. Diese müssen im Rahmen des beantragten Verpflichtungskredits Schritt für Schritt über die Jahre realisiert werden. Dabei orientiert sich der Gemeinderat am Kriterium: Wo kann im Kanalisationsnetz mit der Trennung von Schmutz- und Oberflächenwasser die grösste Reduktion von Abwasser, das in die ARA fliesst, erreicht werden?

Deshalb ist 2020 als erste Massnahme der Bau einer Oberflächenwasserleitung für 80'000 Franken unter dem Dorf ab Verzweigung Tschingerstrasse / Güdristrasse geplant und budgetiert.



BESCHLUSS-ANTRAG AN DIE URVERSAMMLUNG

Der Gemeinderat beantragt der Urversammlung einen Verpflichtungskredit von 1'190'000 Franken für die etappierte Umsetzung der Massnahmen des Generellen Entwässerungsplans (GEP). Die Beanspruchung des Kredits richtet sich nach der finanziellen Verfügbarkeit im Rahmen der jährlichen Budgets der Einwohnergemeinde.

UNTER DEM STRICH 600'000 FRANKEN WENIGER VERMÖGEN

Der Gemeinderat unterbreitet der Urversammlung für das Jahr 2020 ein Budget, das unter dem Strich eine Vermögensminderung von rund 600'000 Franken vorsieht. Während die laufende Rechnung mit einem Ertragsüberschuss abschliesst, drücken die Abschreibungen und vor allem die geplanten Investitionen von netto 767'000 Franken den Voranschlag ins Minus. Trotzdem stehen die Finanzen der Einwohnergemeinde mit einem Nettovermögen nach wie vor auf gesunden Füßen.

Die wichtigsten Zahlen des Budgets 2020, die auf den folgenden Seiten in der Gesamtübersicht zusammengefasst und in der Detaildarstellung Position für Position aufgelistet sind, lassen sich wie folgt zusammenfassen:

- Die laufende Rechnung schliesst bei einem Aufwand von 2.330 Mio. Franken und einem Ertrag von 2.475 Mio. Franken mit einer Selbstfinanzierungsmarge von 145'005 Franken ab.
- Nach den ordentlichen Abschreibungen von 10% oder 448'400 Franken resultiert in der laufenden Rechnung ein Aufwandüberschuss von 303'395 Franken ab.
- Bei budgetierten Investitionen von 806'200 Franken und Investitionserträgen von 39'200 Franken belaufen sich die Nettoinvestitionen auf 767'000 Franken.
- Nach Abzug der Selbstfinanzierungsmarge aus der laufenden Rechnung ergibt sich unter dem Strich ein Finanzierungsfehlbetrag von 621'995 Franken.

Woher das Geld kommt ...

Auf der Ertragsseite der Gemeinderechnung fallen die Steuern der natürlichen Personen mit 616'000 Franken am stärksten ins Gewicht, gefolgt von den Zinsen und Dividenden der KW Dala AG und der ReLL AG mit 261'400 Franken, dem interkommunalen Finanzausgleich mit 194'600 Franken sowie den Wasserrechtszinsen und den Erträgen aus dem Energiegeschäft mit 180'000 Franken.

... und wohin es fliesst

Erfahrungsgemäss interessiert die Bürgerinnen und Bürger am meisten, wofür das Geld ausgegeben wird. Wie schon 2019 alle die sieben Angestellten im Werkhof, in der Gemeindekanzlei und im Dorfladen eine generelle Lohnerhöhung von einem Prozent.

Für die Wohnbau- und Familienförderung stellen wir im kommenden Jahr erneut 200'000 Franken bereit, um die allfälligen reglementarischen Beitragsansprüche decken zu können. Über den bisherigen Verlauf der Fördermassnahmen und deren Effekte werden wir an der Urversammlung vom 28. November Bericht erstatten.

Die höchsten Ausgaben tätigen wir in dieser Reihenfolge in den Bereichen «Umwelt & Raumordnung» inklusive Wasser und Abwasser mit 732'600 Franken, «Volkswirtschaft» mit 426'975 Franken, «Verkehr» mit 391'500 Franken, «Allgemeine Verwaltung» mit 304'750 Franken und «Kultur, Freizeit und Kultus» mit 142'150 Franken.

Mehr über die Projekte und Investitionen 2020 lesen Sie ab Seite 26 dieses Informationsheftes.

STEUERBESCHLÜSSE 2020

Der Gemeinderat beantragt der Urversammlung vom 28. November 2019 für das Rechnungsjahr 2020 die folgenden, gegenüber 2019 unveränderten Steueransätze:

- Kumulierte Indexierung der Gemeindesteuern bis und mit 2019 (mind. 100%, max. 170%) **140%**
- Anwendbarer Koeffizient auf die in den Art. 178 und 179 StG vorgesehenen Steueransätze (mind. 1.0, max. 1.5) **1.3**
- Betrag der Kopfsteuer, Art. 177 StG (mind. Fr. 12.–, max. Fr. 24.–) **Fr. 15.–**
- Betrag der Hundesteuer, Art. 182, Abs. 1 StG (mind. Fr. 100.–, max. Fr. 250.–) **Fr. 120.–**

Budget 2020**Gesamtübersicht**

<u>Bezeichnung</u>	<u>Laufende Rechnung</u>		<u>Investitionsrechnung</u>		<u>Abschreibungen</u>
	<u>Aufwand</u>	<u>Ertrag</u>	<u>Aufwand</u>	<u>Ertrag</u>	
0 Allgemeine Verwaltung	Fr. 304'750.00	Fr. 96'350.00	Fr. -	Fr. -	Fr. 14'100.00
1 Öffentliche Sicherheit	Fr. 58'000.00	Fr. 6'500.00	Fr. 23'000.00	Fr. -	Fr. 17'000.00
2 Bildung	Fr. 90'500.00	Fr. 5'000.00	Fr. -	Fr. -	Fr. 1'700.00
3 Kultur, Freizeit, Kultus	Fr. 142'150.00	Fr. 19'650.00	Fr. 133'500.00	Fr. 2'500.00	Fr. 39'200.00
4 Gesundheit	Fr. 19'000.00	Fr. -	Fr. -	Fr. -	Fr. -
5 Soziale Wohlfahrt	Fr. 106'320.00	Fr. -	Fr. -	Fr. -	Fr. -
6 Verkehr	Fr. 391'500.00	Fr. 77'600.00	Fr. 226'100.00	Fr. -	Fr. 151'500.00
7 Umwelt, Raumordnung	Fr. 732'600.00	Fr. 572'000.00	Fr. 413'600.00	Fr. 36'700.00	Fr. 147'100.00
8 Volkswirtschaft	Fr. 426'975.00	Fr. 357'950.00	Fr. 10'000.00	Fr. -	Fr. 77'800.00
9 Finanzen, Steuern	Fr. 58'700.00	Fr. 1'340'450.00	Fr. -	Fr. -	Fr. -
	Fr. 2'330'495.00	Fr. 2'475'500.00	Fr. 806'200.00	Fr. 39'200.00	Fr. 448'400.00
Ausgabenüberschuss der Investitionsrechnung				Fr. 767'000.00	
Selbstfinanzierungsmarge der laufenden Rechnung	Fr. 145'005.00			Fr. 145'005.00	
Abschreibungen	Fr. 448'400.00				
Aufwandüberschuss der laufenden Rechnung	Fr. -303'395.00		Finanzierungsfehl- betrag	Fr. -621'995.00	

Laufende Rechnung (nach Dienstbereichen)		Voranschlag 2020		Voranschlag 2019		Rechnung 2018	
		Aufwand	Ertrag	Aufwand	Ertrag	Aufwand	Ertrag
0	ALLGEMEINE VERWALTUNG	318'850	96'350	308'350	74'300	348'629.39	91'699.40
011	Legislative	3'600	0	4'800	0	3'649.95	0.00
300.02	Revision- & Treuhandkosten	3'500		4'700		3'446.40	
317.01	Empfangs- & Repräsentationsspesen	100		100		203.55	
012	Exekutive	74'900	58'300	73'500	36'900	73'675.75	56'050.00
300.01	Gemeindepräsident Beat Jost	12'000		12'000		12'000.00	
300.02	Gemeindevizepräsidentin Michela Caldana Mathieu	11'000		11'000		11'000.00	
300.03	Gemeinderat Lukas Grand	7'000		7'000		7'000.00	
300.04	Gemeinderat Marcel Hermann	11'000		11'000		11'000.00	
300.05	Gemeinderätin Amina Clénin	11'000		11'000		11'000.00	
300.06	Entschädigung Gemeinderat externe Mandate	2'500		1'800		3'233.25	
303.01	Sozialleistungen	17'500		16'800		16'772.65	
309.01	Sonstige Personalkosten	1'000		1'000		750.00	
317.01	Empfangs- & Repräsentationsspesen	500		500		217.35	
317.02	Reisespesen	400		400		400.00	
318.03	Telefon- & Faxgebühren	1'000		1'000		302.50	
436.01	Entschädigung Gemeinderat externe Mandate		7'600		5'500		9'700.00
490.01	Interne Verrechnung der Gemeinderatslöhne		50'700		31'400		46'350.00
020	Finanzen und Informatik	25'400	500	24'200	500	45'263.55	837.35
300.01	Schatzungskommission	0		0		150.00	
310.01	Büromaterial, Drucksachen & Publikationen	5'000		5'000		5'303.60	
315.02	Wartung Informatik	12'000		12'000		30'654.70	
317.01	Empfangs- & Repräsentationsspesen	200		200		239.40	
317.02	Reisespesen	200		200		244.40	
318.03	Telefongebühren	500		500		473.75	
318.04	Porto- & Versandspesen	1'500		1'500		1'101.30	
318.07	Inkassospesen, Gebühren	500		500		506.40	
331.01	Abschreibungen Investitionen	2'700		3'300		4'200.00	
390.01	Interne Verrechnung der Gemeinderatslöhne	2'800		1'000		2'390.00	
436.01	Rückerstattungen Inkassospesen		500		500		837.35
021	Allgemeine Verwaltung	183'750	24'050	175'050	24'400	195'841.87	23'801.75
301.01	Besoldung Verwaltungspersonal	99'600		98'600		99'882.10	
303.01	Sozialleistungen	31'900		30'800		32'217.05	
309.01	Übriger Personalaufwand	1'100		1'100		770.00	
310.01	Büromaterial & Drucksachen	4'500		4'500		8'052.60	
310.02	Fachliteratur, Zeitschriften, Publikationen	1'000		1'000		3'335.25	
311.01	Möblieren, Maschinen	500		500		620.26	
312.01	Wasser, Energie, Heizmaterialien, Kehricht	1'500		1'500		1'172.65	
313.01	Reinigungs-, Verbrauchsmaterial	100		100		101.80	
314.01	Baulicher Unterhalt	500		500		5'040.80	
315.01	Unterhalt Mobiliar, Maschinen	250		250		0.00	
316.01	Mieten, Pachten, Benützungskosten	7'200		7'200		7'200.00	
317.01	Empfangs- & Repräsentationsspesen	8'000		5'500		9'333.50	
317.02	Reisespesen	500		500		577.45	
318.01	Sach-, Gebäude- & Haftpflichtversicherungen	2'700		2'700		2'007.10	
318.03	Telefon-, Faxgebühren	3'000		3'000		3'262.37	

Laufende Rechnung (nach Dienstbereichen)	Voranschlag 2020		Voranschlag 2019		Rechnung 2018	
	Aufwand	Ertrag	Aufwand	Ertrag	Aufwand	Ertrag
318.04 Postcheck- & Versandspesen	5'000		5'000		4'395.49	
331.01 Abschreibungen Investitionen	9'100		7'500		11'293.45	
365.01 Beiträge	800		800		760.00	
390.01 Interne Verrechnung der Gemeinderatslöhne	5'500		4'000		5'820.00	
390.04 Interne Verrechnung Löhne Betriebspersonal	1'000		0		0.00	
436.01 Bürgergemeinde an Verwaltungsaufwand		3'000		3'000		2'639.90
436.02 Pfarrei an Verwaltungsaufwand		800		800		834.00
436.05 Fotokopien		100		100		16.60
439.01 Diverse Entgelte		850		1'000		838.00
451.01 Kanton an AHV-Zweigstelle		1'600		1'800		1'567.00
451.02 Kanton an Zustellung Betreibungen		200		200		406.25
490.03 Interne Verrechnung Löhne Verwaltung		6'000		6'000		6'000.00
490.04 Verwaltungsbeitrag LBT an Inkasso KT & TFT		11'500		11'500		11'500.00
029 Bauverwaltung und Liegenschaften	10'750	8'500	6'600	8'500	8'451.12	7'010.30
317.01 Empfangs- & Repräsentationsspesen	400		0		357.50	
317.02 Reisespesen	300		0		275.00	
318.03 Telefon-, Faxgebühren	150		0		137.50	
318.04 Porti & Versandspesen	0		0		12.60	
318.06 Publikationen, Beurteilung Baugesuche	5'000		5'000		2'818.52	
390.01 Interne Verrechnung der Gemeinderatslöhne	4'900		1'600		4'850.00	
431.01 Baubewilligungen		8'000		8'000		7'010.30
437.01 Baubussen		500		500		0.00
090 Verwaltungsgebäude	20'450	5'000	24'200	4'000	21'747.15	4'000.00
301.02 Besoldung Betriebspersonal	11'500		8'600		10'556.95	
303.01 Sozialleistungen	3'700		2'700		3'405.15	
309.01 Übriger Personalaufwand	150		0		160.00	
311.01 Mobilien, Maschinen, Fahrzeuge	0		0		2'379.25	
312.01 Wasser, Strom, Heizung, Kehricht	200		600		97.00	
313.01 Reinigungs-, Verbrauchsmaterial	500		500		308.60	
317.01 Empfangs- & Repräsentationsspesen	0		0		510.75	
317.02 Reisespesen	0		0		95.00	
318.01 Sach- & Gebäudeversicherungen	100		0		56.45	
318.03 Telefonspesen	0		0		47.50	
318.06 Dienstleistungen Dritter	0		0		2'080.50	
331.01 Abschreibungen Investitionen	2'300		11'800		0.00	
390.01 Interne Verrechnung der Gemeinderatslöhne	2'000		0		2'050.00	
490.02 Interne Verrechnung Löhne Betriebspersonal		5'000		4'000		4'000.00
1 ÖFFENTLICHE SICHERHEIT	75'000	6'500	73'450	6'500	67'071.55	4'177.00
100 Grundbuch	19'350	1'200	20'050	1'200	18'541.95	340.00
301.01 Besoldung Registerhalter	4'000		4'500		2'761.00	
303.01 Sozialleistungen	1'300		1'400		890.55	
310.01 Büromaterialien, Drucksachen	500		500		211.30	
312.01 Wasser, Energie, Heizmaterialien	2'500		2'500		1'193.65	
314.01 Baulicher Unterhalt	0		0		2'297.45	
315.01 EDV-Programm & Zubehör	5'000		5'000		7'423.10	
317.01 Empfangs- & Repräsentationsspesen	200		200		2.50	
317.02 Reisespesen	200		200		99.20	

Laufende Rechnung (nach Dienstbereichen)		Voranschlag 2020		Voranschlag 2019		Rechnung 2018	
		Aufwand	Ertrag	Aufwand	Ertrag	Aufwand	Ertrag
318.01	Sach- & Gebäudeversicherungen	800		800		701.35	
318.03	Telefon-, Telefax-, Modemgebühren	1'000		1'000		341.85	
318.04	Porti & Versandspesen	200		200		100.00	
318.07	Mutationen, Nachführung Kataster	1'000		1'000		0.00	
331.01	Abschreibungen Investitionen	1'100		1'200		1'400.00	
365.01	Beiträge	50		50		50.00	
390.01	Interne Verrechnung der Gemeinderatslöhne	500		500		70.00	
390.04	Interne Verrechnung Löhne Betriebspersonal	1'000		1'000		1'000.00	
436.01	Anteil private Mutationen		1'000		1'000		0.00
436.02	Mutationen Sperrfrist		200		200		340.00
101	Übrige Rechtsaufsicht	250	800	100	800	115.24	599.75
310.02	Inserate	250		100		115.24	
431.01	Gebühren Betriebsbewilligungen		100		100		0.00
441.01	Wirtschaftspatente & Konzessionen		700		700		599.75
102	Einwohner- und Fremdenkontrolle	1'700	2'500	1'700	2'500	959.80	1'927.00
351.01	Gebühren Einwohnerkontrolle	500		500		401.80	
351.02	Gebühren Fremdenkontrolle	1'200		1'200		558.00	
431.01	Kanzlei- & Amtsgebühren		2'500		2'500		1'927.00
113	Gemeindepolizei	300	0	250	0	550.00	0.00
351.01	Beteiligung an Polycom-Funknetz	300		250		0.00	
390.01	Interne Verrechnung der Gemeinderatslöhne	0		0		550.00	
120	Friedensrichter	750	0	750	0	750.00	0.00
301.01	Besoldung Friedensrichter & Stv.	750		750		750.00	
122	Vormundschaftsbehörde	3'400	0	2'600	0	3'434.20	0.00
317.01	Empfangs- & Repräsentationsspesen	300		300		25.00	
317.02	Reisespesen	200		200		50.00	
352.01	KESB Leuk-Westlich Raron	1'900		1'900		2'259.20	
390.01	Interne Verrechnung der Gemeinderatslöhne	1'000		200		1'100.00	
140	Feuerwehr	47'700	2'000	46'450	2'000	41'639.01	1'310.25
301.01	Feuerwehr-Sold Übungen	5'500		5'500		6'239.50	
301.02	Feuerwehr-Sold Brandfälle / Unwetter	1'500		1'500		750.00	
301.03	Löhne Feuerwehr	1'500		1'500		1'758.50	
301.04	Löhne Ausbildung	3'500		3'500		1'862.00	
303.01	Sozialleistungen	1'600		1'600		1'555.80	
310.01	Büromaterial, Drucksachen, Zeitungen	200		200		296.45	
311.02	Feuerwehrmaterial	1'000		1'000		0.00	
312.01	Wasser, Strom, Heizung, Kehrlicht	1'000		1'000		915.60	
313.01	Verbrauchsmaterialien	500		500		407.10	
313.02	Betriebsstoffe Fahrzeuge	350		200		452.55	
314.01	Baulicher Unterhalt	500		500		3'261.75	
315.01	Unterhalt Mobilien, Maschinen, Fahrzeuge	1'000		1'000		2'182.60	

Laufende Rechnung (nach Dienstbereichen)		Voranschlag 2020		Voranschlag 2019		Rechnung 2018	
		Aufwand	Ertrag	Aufwand	Ertrag	Aufwand	Ertrag
315.02	Unterhalt Hydranten	5'000		5'000		0.00	
317.01	Empfangs- & Repräsentationsspesen	500		500		1'383.45	
317.02	Reisespesen	800		800		108.00	
318.01	Sach- & Gebäudeversicherungen	900		1'300		836.30	
318.02	Fahrzeugversicherung & Verkehrssteuer	900		900		783.40	
318.03	Telefon-, Alarm-, Faxgebühren	2'900		2'900		3'220.11	
318.04	Porti & Versandspesen	0		0		22.00	
319.01	Übrige Spesen Feuerwehr	500		500		135.00	
331.01	Abschreibungen Investitionen	15'900		14'400		13'318.90	
365.01	Beiträge Feuerwehrverband	150		150		150.00	
390.02	Interne Verrechnung Löhne Werkhof	2'000		2'000		2'000.00	
430.01	Feuerwehersatzgebühren		1'500		1'500		1'340.25
437.01	Feuerwehribussen		500		500		-30.00
150	Militär	1'000	0	1'000	0	1'000.00	0.00
316.01	Miete Schiessstand Feschel	1'000		1'000		1'000.00	
160	Zivilschutz	550	0	550	0	81.35	0.00
317.01	Empfangs- & Repräsentationsspesen	100		100		44.60	
317.02	Reisespesen	100		100		0.00	
318.03	Telefongebühren, Alarm & Funkkonzessionen	50		50		36.75	
390.01	Interne Verrechnung der Gemeinderatslöhne	300		300		0.00	
2	UNTERRICHTSWESEN - BILDUNG	92'200	5'000	78'150	5'000	71'684.10	0.00
210	Primarschule	53'300	0	23'000	0	6'764.90	0.00
317.01	Empfangs- & Repräsentationsspesen	0		0		20.00	
317.02	Reisespesen	500		500		40.00	
318.03	Telefon-, Radio-, TV-Gebühren	0		0		20.00	
318.08	Ferienpassaktion	50		0		30.00	
331.01	Abschreibungen Investitionen	1'700		2'000		2'400.00	
352.02	Beteiligung an Schule Leukerbad	12'000		10'300		12'067.50	
361.01	Beteiligung Gehälter Lehrpersonal	10'300		6'700		-10'046.80	
364.01	Schülertransporte	24'500		1'500		1'239.20	
366.01	Mittagstisch	2'250		0		115.00	
390.01	Interne Verrechnung der Gemeinderatslöhne	2'000		2'000		880.00	
211	Orientierungsschule	27'500	0	40'350	0	47'976.00	0.00
317.01	Empfangs- & Repräsentationsspesen	0		0		20.00	
317.02	Reisespesen	50		50		40.00	
318.03	Telefon-, Faxgebühren	0		0		20.00	
352.01	Beteiligung OS Leuk & Leukerbad	12'000		16'000		25'445.60	
361.01	Beteiligung Gehälter Lehrpersonal	3'500		20'500		16'899.60	
364.01	Schülertransporte	10'200		2'800		4'670.80	
366.01	Mittagstisch	750		0		0.00	
390.01	Interne Verrechnung der Gemeinderatslöhne	1'000		1'000		880.00	

Laufende Rechnung (nach Dienstbereichen)		Voranschlag 2020		Voranschlag 2019		Rechnung 2018	
		Aufwand	Ertrag	Aufwand	Ertrag	Aufwand	Ertrag
220	Sonderschulen	1'400	0	4'800	0	11'438.70	0.00
361.01	Beteiligung Gehälter Lehrpersonal	0		3'400		10'113.20	
361.02	Schülertransporte	1'400		1'400		1'325.50	
239	Übriges berufliches Bildungswesen	10'000	5'000	10'000	5'000	5'504.50	0.00
364.01	Reisekosten Lehrlinge	10'000		10'000		5'504.50	
461.01	Kanton an Reisekosten Lehrlinge		5'000		5'000		0.00
3	KULTUR - FREIZEIT - KULTUS	181'350	19'650	170'650	24'000	158'596.76	19'625.00
304	Musikschulen	0	0	2'000	0	0.00	0.00
365.01	Beiträge Oberwalliser Musikschule	0		2'000		0.00	
309	Übrige Kulturförderung	26'050	7'150	33'900	11'500	27'932.70	7'058.00
301.01	Besoldungen	200		200		0.00	
303.01	Sozialleistungen	0		300		0.00	
310.01	Büromaterialien, Drucksachen	2'000		2'000		1'998.60	
312.01	Wasser, Energie & Heizmaterialien	1'500		1'500		1'207.55	
313.01	Reinigungs-, Verbrauchsmaterialien	200		200		0.00	
314.01	Baulicher Unterhalt	500		500		66.55	
317.01	Empfangs- & Repräsentationsspesen	200		200		1'030.35	
317.02	Reisespesen	100		100		45.00	
317.03	1. August- & Neujahrsfeier	2'500		2'500		1'820.15	
318.01	Sach- & Gebäudeversicherungen	450		800		435.60	
318.04	Porti & Versandspesen	100		100		80.80	
318.06	Dienstleistungen Dritter	0		0		100.00	
331.01	Abschreibungen Investitionen	5'800		6'500		6'375.00	
365.01	Beitrag Jugendförderung MG	3'000		4'000		2'664.50	
	Alpenrose						
365.02	Beiträge an kulturelle Veranstaltungen	5'000		5'000		5'750.00	
365.04	Beiträge	0		0		4'000.00	
365.06	Hännumärt	500		0		408.60	
365.07	Beitrag an Jugendverein	2'000		2'000		0.00	
380.01	Einlage Spezialfinanzierung Kulturfonds	0		6'000		0.00	
390.01	Interne Verrechnung der Gemeinderatslöhne	1'000		1'000		950.00	
390.04	Interne Verrechnung Löhne Betriebspersonal	1'000		1'000		1'000.00	
436.01	Kulturfonds KW Dala		6'000		6'000		6'000.00
436.03	1. Augustfeier		500		500		408.00
436.04	Hännumärt		650		0		650.00
480.01	Entnahmen Kulturfonds KW Dala		0		5'000		0.00
310	Denkmalpflege und Heimatschutz	10'000	0	10'000	0	14'980.00	0.00
366.01	Beitrag an Schindeldächer	10'000		10'000		14'980.00	
330	Parkanlagen, Wander- & Velowege	41'700	11'500	36'550	11'500	36'330.70	11'500.00
301.02	Besoldungen Betriebspersonal	1'000		1'000		925.00	
303.01	Sozialleistungen	300		0		298.35	
310.01	Büromaterialien, Drucksachen, Inserate	0		0		91.55	
314.01	Unterhalt Wander- & Velowege	6'000		6'000		9'124.10	
314.02	Unterhalt Kinderspielplatz	500		500		1'764.50	

Laufende Rechnung (nach Dienstbereichen)	Voranschlag 2020		Voranschlag 2019		Rechnung 2018		
	Aufwand	Ertrag	Aufwand	Ertrag	Aufwand	Ertrag	
315.01	Unterhalt Maschinen & Fahrzeuge	1'500		1'500		4'452.45	
317.01	Empfangs- & Repräsentationsspesen	500		2'000		43.70	
317.02	Reisespesen	100		100		25.00	
318.01	Sach-, Gebäude- & Haftpflichtversicherungen	0		50		-0.20	
318.02	Fahrzeugversicherungen & Verkehrssteuern	2'000		2'000		1'900.80	
318.06	Dienstleistungen Dritter	1'000		1'000		0.00	
331.01	Abschreibungen Investitionen	20'100		13'800		9'055.45	
365.01	Beiträge	200		100		100.00	
390.01	Interne Verrechnung der Gemeinderatslöhne	500		500		550.00	
390.02	Interne Verrechnung Löhne Werkhof	8'000		8'000		8'000.00	
469.03	Beteiligung Gemeinde Guttet-Feschel		1'500		1'500		1'500.00
490.04	Unterhaltsbeitrag LBT an Wanderwege		10'000		10'000		10'000.00
340	Spiel- und Sportanlagen	12'100	0	12'800	0	4'928.85	0.00
313.01	Reinigungs-, Verbrauchsmaterialien	100		100		0.00	
314.01	Unterhalt Sportplatz & Vita Parcours	2'000		2'000		753.85	
315.01	Unterhalt Mobilien & Maschinen	1'000		1'000		0.00	
331.01	Abschreibungen Investitionen	5'300		5'200		400.00	
365.01	Beitrag Sportförderung SC Torrent	3'700		4'500		3'775.00	
351	Freizeitanlagen	7'800	0	2'000	0	0.00	0.00
331.01	Abschreibungen Investitionen	7'800		2'000		0.00	
380	Pfarrei	6'800	1'000	6'300	1'000	7'390.55	1'067.00
317.01	Empfangs- & Repräsentationsspesen	200		200		71.90	
317.02	Reisespesen	0		0		40.00	
317.03	Fronleichnam	2'000		2'000		2'546.95	
317.04	Sängermahl	500		500		251.70	
331.01	Abschreibungen Investitionen	200		300		300.00	
365.01	Beitrag an Kirchenchor	1'000		1'000		1'000.00	
365.02	Seelsorgekongress	0		0		300.00	
390.01	Interne Verrechnung der Gemeinderatslöhne	900		300		880.00	
390.04	Interne Verrechnung Löhne Betriebspersonal	2'000		2'000		2'000.00	
436.01	Fronleichnam		1'000		1'000		1'067.00
390	Römisch-katholische Kirche	73'900	0	64'100	0	63'813.96	0.00
362.02	Röm.-kath. Kirchgemeinde	73'900		64'100		63'813.96	
391	Evangelisch-refomierte Kirche	3'000	0	3'000	0	3'220.00	0.00
365.01	Reformierte Pfarrei	3'000		3'000		3'220.00	

Laufende Rechnung (nach Dienstbereichen)		Voranschlag 2020		Voranschlag 2019		Rechnung 2018	
		Aufwand	Ertrag	Aufwand	Ertrag	Aufwand	Ertrag
4	GESUNDHEIT	19'000	0	19'800	0	16'165.01	1'920.10
440	Sozialmedizinisches Regionalzentrum	11'400	0	11'400	0	10'400.00	1'920.10
362.01	Sozialmedizinisches Regionalzentrum	11'400		11'400		10'400.00	
462.01	Sozialmedizinisches Regionalzentrum		0		0		1'920.10
450	Krankheitsbekämpfung	0	0	800	0	508.16	0.00
361.01	Ambulante Suchtbehandlungen	0		800		508.16	
460	Schulzahnärztliche Pflege	2'700	0	4'200	0	1'436.85	0.00
361.01	Schulärztlicher Dienst	200		200		54.30	
366.01	Schulzahnpflege	2'500		4'000		1'382.55	
490	Übriges Gesundheitswesen	4'900	0	3'400	0	3'820.00	0.00
315.01	Unterhalt Defibrillator	300		0		320.95	
361.01	Rettungswesen	4'500		3'300		3'279.05	
390.01	Interne Verrechnung der Gemeinderatslöhne	100		100		220.00	
5	SOZIALE WOHLFAHRT	106'320	0	133'020	0	106'170.74	4'602.00
530	Ergänzungsleistungen zur Alters- und Invalidenversicherung	16'900	0	19'900	0	13'288.17	0.00
361.01	Ergänzungsleistungen zur AHV/IV	16'900		19'900		13'288.17	
541	Kinderheime und Kinderkrippen	600	0	1'100	0	712.00	4'602.00
317.02	Reisespesen	0		0		10.00	
365.01	Kindertagesstätte "Purzilböim"	500		1'000		482.00	
390.01	Interne Verrechnung der Gemeinderatslöhne	100		100		220.00	
462.01	Kindertagesstätte "Purzilböim"		0		0		4'602.00
542	Jugendarbeitsstelle	2'300	0	2'300	0	2'417.00	0.00
317.02	Reisespesen	0		0		10.00	
365.01	Jugendarbeitsstelle Bezirk Leuk	2'200		2'200		2'187.00	
390.01	Interne Verrechnung der Gemeinderatslöhne	100		100		220.00	
550	Behinderte	27'600	0	33'000	0	23'343.83	0.00
361.01	Beitrag zugunsten Behinderter	27'600		33'000		23'343.83	
570	Alters- und Pflegeheime	36'700	0	54'600	0	44'965.25	0.00
317.01	Empfangs- & Repräsentationsspesen	0		0		12.50	
317.02	Reisespesen	0		0		25.00	
361.01	Langzeitpflege	30'000		42'700		33'652.75	
361.02	Alterswohnung Leukerbad-Albinen-Inden	2'500		4'000		7'744.00	
364.01	Betriebskosten Pflegeheime	3'800		4'500		2'981.00	
365.01	Beiträge	0		3'000		0.00	

Laufende Rechnung (nach Dienstbereichen)		Voranschlag 2020		Voranschlag 2019		Rechnung 2018	
		Aufwand	Ertrag	Aufwand	Ertrag	Aufwand	Ertrag
390.01	Interne Verrechnung der Gemeinderatslöhne	400		400		550.00	
580	Individuelle Fürsorge und Sozialhilfe	17'470	0	15'770	0	16'810.63	0.00
352.01	Sozialhilfekommission Leuk-Westlich Raron	150		150		0.00	
365.01	Diverse Beiträge	120		120		120.00	
366.01	Wirtschaftliche Hilfe an Walliser Kantonsbürger	17'200		15'500		16'690.63	
582	Kantonaler Beschäftigungsfonds	2'600	0	4'200	0	2'502.76	0.00
361.01	Kantonaler Beschäftigungsfonds	2'600		4'200		2'502.76	
590	Hilfsaktionen im Inland	2'150	0	2'150	0	2'131.10	0.00
365.02	Hilfeleistungsfond Air Zermatt AG	1'000		1'000		1'000.00	
365.03	Rettungsstation Leukerbad	550		550		531.10	
365.06	SEG Dala	600		600		600.00	
6	VERKEHR	543'000	77'600	525'400	76'600	554'130.16	98'216.65
610	Kantonsstrassen	48'000	10'000	47'100	10'000	53'314.70	21'535.50
317.01	Empfangs- & Repräsentationsspesen	0		0		12.50	
317.02	Reisespesen	0		0		25.00	
318.03	Telefon- & Faxgebühren	0		0		12.50	
331.01	Abschreibungen Investitionen	5'100		4'900		5'204.55	
361.01	Anteil an Kantonsstrassen	39'900		39'200		43'158.15	
390.01	Interne Verrechnung der Gemeinderatslöhne	500		500		550.00	
390.02	Interne Verrechnung Löhne Werkhof	2'500		2'500		4'352.00	
434.01	Schneeräumungsgebühren		10'000		10'000		21'535.50
620	Gemeindestrassen	166'600	3'500	167'800	2'500	175'861.45	3'470.00
301.02	Löhne Betriebspersonal	500		500		0.00	
312.01	Energie Strassenbeleuchtung	9'500		9'500		13'836.25	
312.02	Wasser, Strom, Heizung, Kehricht	500		500		291.05	
314.01	Material für Strassen	9'000		9'000		9'114.00	
314.02	Baulicher Unterhalt	7'500		6'500		8'778.65	
314.03	Schmücken Strassen & Plätze	6'000		10'000		5'282.90	
314.04	Unterhalt Strassenbeleuchtung	2'500		2'500		1'255.45	
314.05	Schneeräumung durch Dritte	3'000		3'000		0.00	
316.01	Mieten, Pachten & Benützungskosten	1'000		3'000		3'700.50	
317.01	Empfangs- & Repräsentationsspesen	2'000		2'000		1'376.70	
317.02	Reisespesen	0		0		137.50	
318.01	Sach- & Gebäudeversicherungen	0		0		12.55	
318.03	Telefon- & Faxgebühren	0		0		68.75	
318.06	Dienstleistungen Dritter	2'000		2'000		1'443.15	
331.01	Abschreibungen Investitionen	102'500		100'300		108'707.00	
390.01	Interne Verrechnung der Gemeinderatslöhne	2'600		1'000		2'625.00	
390.02	Interne Verrechnung Löhne Werkhof	18'000		18'000		19'232.00	
434.01	Schneeräumungsgebühren		3'500		2'500		3'470.00

Laufende Rechnung (nach Dienstbereichen)		Voranschlag 2020		Voranschlag 2019		Rechnung 2018	
		Aufwand	Ertrag	Aufwand	Ertrag	Aufwand	Ertrag
621	Parkplätze und Parkuhren	6'400	0	500	0	1'968.35	4'000.00
314.01	Baulicher Unterhalt	0		0		1'385.00	
331.01	Abschreibungen Investitionen	6'400		500		583.35	
430.01	Parkplatzersatzgebühren		0		0		4'000.00
622	Werkhof	309'100	64'000	298'400	64'000	310'428.76	69'131.15
301.02	Löhne Betriebspersonal	163'600		162'000		162'681.75	
303.01	Sozialleistungen & Quellensteuer	52'500		50'500		53'050.00	
309.01	Sonstige Personalkosten	1'500		1'500		1'350.00	
310.01	Büromaterial & Drucksachen	0		0		162.80	
311.01	Möbilien, Maschinen, Fahrzeuge	5'000		5'000		4'117.00	
312.01	Wasser, Strom, Heizung, Kehricht	1'500		1'500		1'679.20	
313.01	Betriebsmaterialien	3'000		3'000		2'061.90	
313.02	Betriebsstoffe Fahrzeuge	10'000		10'000		12'054.10	
314.01	Baulicher Unterhalt	2'800		1'000		2'944.91	
315.01	Unterhalt Allzweckfahrzeug	2'500		2'500		5'664.35	
315.02	Unterhalt Kommunalfahrzeug AEBI	13'000		10'000		15'515.50	
315.03	Unterhalt Möbilien & Maschinen	500		1'000		683.00	
316.01	Mieten, Pachten & Benützungskosten	500		500		1'367.15	
317.01	Empfangs- & Repräsentationsspesen	500		500		729.40	
317.02	Reisespesen	500		500		390.10	
318.01	Sach- & Gebäudeversicherungen	800		1'000		766.80	
318.02	Fahrzeugversicherungen & Verkehrssteuern	11'500		13'000		10'172.85	
318.03	Telefon- & Faxgebühren	900		900		441.60	
331.01	Abschreibungen Investitionen	37'500		33'000		33'606.35	
390.01	Interne Verrechnung der Gemeinderatslöhne	1'000		1'000		990.00	
435.01	Diverse Verkäufe		0		0		316.20
436.01	Entgelte von Versicherungen		0		0		1'304.45
436.03	Bürgergemeinde an Unterhaltsarbeiten		11'000		11'000		11'366.40
436.04	Pfarrei an Unterhaltsarbeiten		500		500		0.00
436.05	Dritte an Unterhaltsarbeiten		0		0		560.10
490.02	Interne Verrechnung Löhne Werkhof		52'500		52'500		55'584.00
650	Regionalverkehr	12'900	100	11'600	100	12'556.90	80.00
365.01	Regionaler Personenverkehr	12'800		11'500		12'556.90	
390.01	Interne Verrechnung der Gemeinderatslöhne	100		100		0.00	
434.01	Einheimischenbillette		100		100		80.00
7	UMWELT - RAUMORDNUNG	879'700	572'000	600'950	348'000	848'332.78	579'714.90
700	Wasserversorgung	140'000	140'000	140'000	140'000	178'037.28	178'037.28
312.01	Energiekosten	27'800		27'800		51'643.00	
313.01	Reinigungs-, Verbrauchsmaterialien	200		200		0.00	
314.01	Baulicher Unterhalt Trinkwasser	8'000		8'000		9'712.20	
314.02	Unterhalt Reservoir/Pumpwerke	6'000		6'000		4'058.95	
314.03	Ankauf/Unterhalt Wasserzähler	0		500		0.00	
317.01	Empfangs- & Repräsentationsspesen	150		0		126.65	
317.02	Reisespesen	200		200		151.65	
318.01	Sach- & Gebäudeversicherungen	3'500		1'600		3'520.50	
318.03	Telefon- & Faxgebühren	250		300		228.25	
318.04	Porti & Versandkosten	200		200		140.20	
318.06	Dienstleistungen Dritter	1'500		1'500		405.00	
318.07	Analysen, Expertisen	1'500		1'500		1'975.85	
319.01	Sonstige Kosten	200		200		0.00	
331.01	Abschreibungen Investitionen	55'700		64'300		63'135.90	

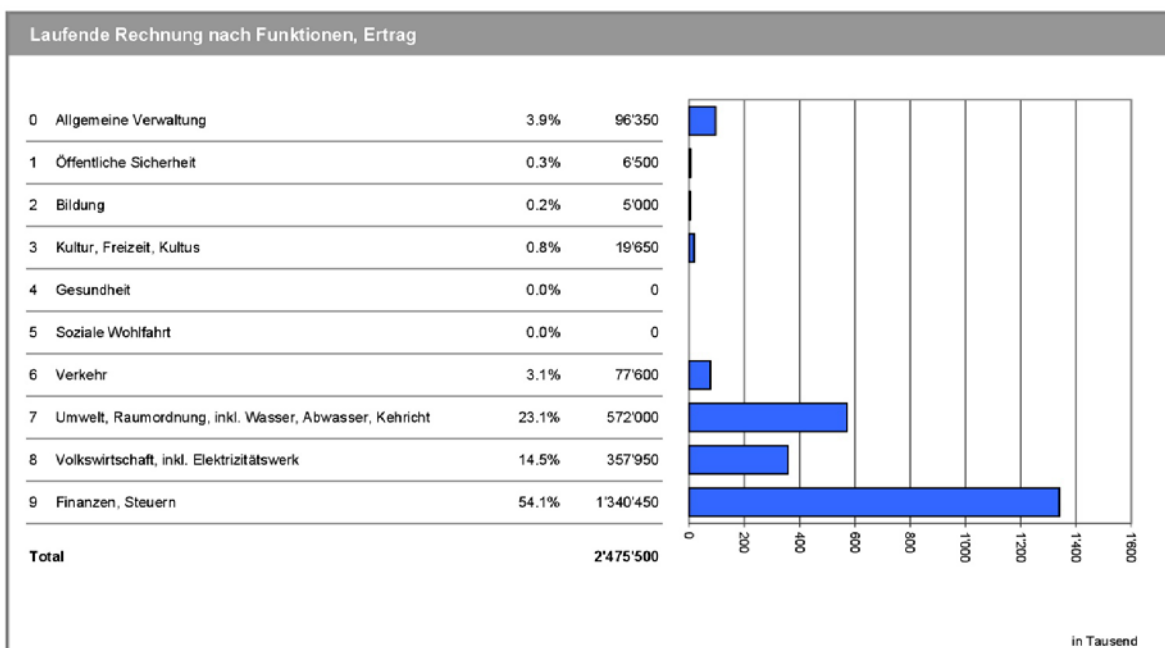
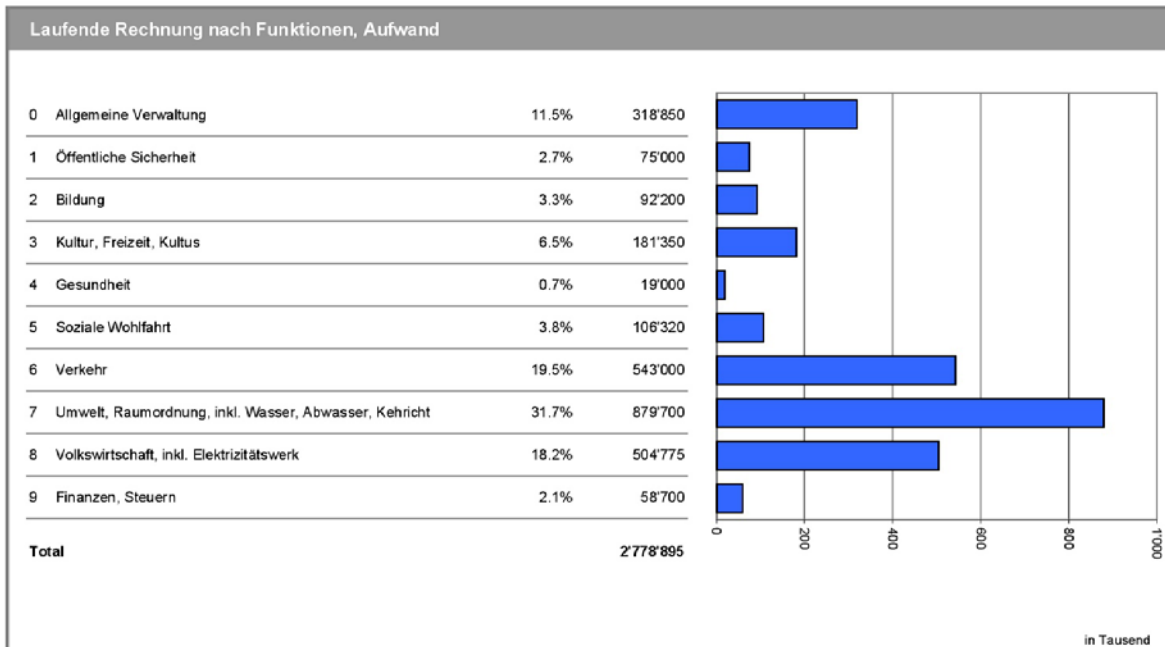
Laufende Rechnung (nach Dienstbereichen)		Voranschlag 2020		Voranschlag 2019		Rechnung 2018	
		Aufwand	Ertrag	Aufwand	Ertrag	Aufwand	Ertrag
380.01	Einlagen in Spezialfinanzierungen	16'800		9'700		27'263.53	
390.01	Interne Verrechnung der Gemeinderatslöhne	4'000		4'000		1'675.60	
390.02	Interne Verrechnung Löhne Werkhof	12'000		12'000		12'000.00	
390.03	Interne Verrechnung Löhne Verwaltung	2'000		2'000		2'000.00	
434.01	Trinkwassergebühren		140'000		140'000		178'037.28
710	Abwasserentsorgung	145'000	145'000	144'000	144'000	111'315.57	111'315.57
314.01	Baulicher Unterhalt	10'000		10'000		1'868.00	
317.01	Empfangs- & Repräsentationsspesen	150		500		126.65	
317.02	Reisespesen	200		500		151.65	
318.03	Telefon- & Faxgebühren	250		200		228.25	
318.04	Porti & Versandkosten	500		500		492.80	
318.06	Dienstleistungen Dritter	500		2'500		0.00	
331.01	Abschreibungen Investitionen	22'600		19'200		22'358.90	
352.01	Betriebskosten ARA Radet	70'200		80'000		69'966.15	
352.02	Verminderung Mikroverunreinigungen	2'250		2'250		2'169.00	
380.01	Einlagen in Spezialfinanzierungen	28'350		18'350		4'278.57	
390.01	Interne Verrechnung der Gemeinderatslöhne	2'000		2'000		1'675.60	
390.02	Interne Verrechnung Löhne Werkhof	6'000		6'000		6'000.00	
390.03	Interne Verrechnung Löhne Verwaltung	2'000		2'000		2'000.00	
434.01	Abwasserbenützungsgebühren		65'000		64'000		65'247.90
434.02	ARA-Gebühren		80'000		80'000		46'067.67
720	Abfallbewirtschaftung	57'000	57'000	59'000	59'000	58'341.00	58'341.00
310.01	Büromaterial & Drucksachen	500		500		0.00	
311.01	Container, Abfallbehälter, Plakate	500		500		3'571.35	
312.01	Wasser, Strom, Heizung, Kehricht	500		500		406.15	
314.01	Baulicher Unterhalt	2'000		2'000		431.00	
317.01	Empfangs- & Repräsentationsspesen	150		0		126.65	
317.02	Reisespesen	200		0		151.65	
318.01	Sach- & Gebäudeversicherungen	300		400		286.50	
318.03	Telefon- & Faxgebühren	250		0		228.25	
318.04	Porti & Versandkosten	200		200		150.95	
331.01	Abschreibungen Investitionen	4'100		6'500		5'100.00	
352.01	Kehrichtabfuhr und Verbrennung	16'000		18'000		15'566.60	
352.02	Entsorgung Glas, Eisen, Papier & Kompost	18'000		18'000		18'723.60	
380.01	Einlagen in Spezialfinanzierungen	6'600		5'900		5'922.70	
390.01	Interne Verrechnung der Gemeinderatslöhne	1'700		500		1'675.60	
390.02	Interne Verrechnung Löhne Werkhof	4'000		4'000		4'000.00	
390.03	Interne Verrechnung Löhne Verwaltung	2'000		2'000		2'000.00	
434.01	Kehrichtgebühren		31'100		32'000		32'569.40
434.03	Deponiegebühren		1'000		1'000		1'360.00
434.05	Gebührenverbund Oberwallis		24'900		26'000		24'411.60
730	Schlachthaus	500	0	500	0	361.50	0.00
352.01	Tierkörpersammelstelle	500		500		361.50	

Laufende Rechnung (nach Dienstbereichen)		Voranschlag 2020		Voranschlag 2019		Rechnung 2018	
		Aufwand	Ertrag	Aufwand	Ertrag	Aufwand	Ertrag
740	Friedhof	23'600	5'000	5'200	5'000	6'191.25	7'850.00
312.01	Wasser, Kehricht	0		0		97.00	
314.01	Unterhalt Friedhof	2'000		2'000		3'174.25	
331.01	Abschreibungen Investitionen	20'600		2'200		2'100.00	
390.01	Interne Verrechnung der Gemeinderatslöhne	1'000		1'000		820.00	
434.01	Bestattungsgebühren		5'000		5'000		7'850.00
750	Gewässerverbauungen	50'600	25'000	600	0	21'928.30	19'171.05
314.01	Unterhalt Flüsse, Kanäle, Bäche	50'000		0		5'020.80	
318.07	Notfall- & Interventionsplanung HW	0		0		16'307.50	
331.01	Abschreibungen Investitionen	600		600		600.00	
460.01	Bundesbeiträge		0		0		8'965.00
461.01	Kantonsbeiträge		25'000		0		10'206.05
760	Lawinerverbauungen	20'250	0	20'250	0	23'173.16	0.00
310.02	Inserate	200		200		72.16	
314.01	Baulicher Unterhalt	3'000		2'000		5'236.00	
317.01	Empfangs- & Repräsentationsspesen	100		250		75.00	
317.02	Reisespesen	100		100		87.50	
318.03	Telefon- & Faxgebühren	150		100		137.50	
331.01	Abschreibungen Investitionen	11'300		12'400		11'600.00	
352.01	Lawinendienst	4'200		4'000		4'815.00	
390.01	Interne Verrechnung der Gemeinderatslöhne	1'200		1'200		1'150.00	
789	Übriger Umweltschutz	1'700	0	2'000	0	1'075.55	0.00
318.09	Energiestadt Region Sonnenberge-Agarn-Turtmannental	1'700		2'000		1'075.55	
790	Raumplanung	29'250	0	22'700	0	34'080.62	0.00
310.02	Inserate	0		0		161.55	
317.01	Empfangs- & Repräsentationsspesen	150		0		315.20	
317.02	Reisespesen	150		100		151.40	
318.03	Telefon- & Faxgebühren	250		100		227.75	
318.04	Porti & Versandspesen	500		500		388.00	
318.07	Ortsplanung	2'000		2'000		10'878.25	
318.08	Regionalplanung	2'000		2'000		1'807.50	
331.01	Abschreibungen Investitionen	22'400		16'600		18'177.77	
365.01	Beiträge	100		100		100.00	
390.01	Interne Verrechnung der Gemeinderatslöhne	1'700		1'300		1'873.20	
791	Entwicklungskonzepte	9'800	0	6'700	0	1'676.50	0.00
331.01	Abschreibungen Investitionen	9'800		6'700		1'676.50	
792	Allgemeiner Wohnungsbau	402'000	200'000	200'000	0	412'152.05	205'000.00
318.06	Dienstleistungen Dritter	200		0		432.05	
366.01	Wohnbau- & Familienförderung	200'000		0		205'000.00	
380.01	Einlage in Wohnbau- & Familienförderungsfonds	200'000		200'000		205'000.00	

Laufende Rechnung (nach Dienstbereichen)		Voranschlag 2020		Voranschlag 2019		Rechnung 2018	
		Aufwand	Ertrag	Aufwand	Ertrag	Aufwand	Ertrag
390.01	Interne Verrechnung der Gemeinderatslöhne	1'800		0		1'720.00	
480.01	Entnahme aus Wohnbau- & Familienförderungsfonds		200'000		0		205'000.00
8	VOLKSWIRTSCHAFT	504'775	357'950	497'770	347'150	527'784.72	351'664.17
800	Landwirtschaft	36'700	650	34'200	650	51'748.95	500.00
301.02	Besoldung Viehinspektor	900		900		702.50	
303.01	Soziallasten	300		0		226.60	
314.01	Unterhalt Flurstrassen	8'000		5'000		11'321.15	
314.02	Unterhalt Wasserwasserleitungen	1'400		3'000		1'467.50	
317.01	Empfangs- & Repräsentationsspesen	0		0		25.00	
317.02	Reisespesen	0		0		69.20	
318.03	Telefon- & Faxgebühren	0		0		25.00	
318.04	Porti & Versandkosten	0		0		22.00	
331.01	Abschreibungen Investitionen	23'300		23'200		18'147.80	
365.02	Beitrag Oberwalliser Landwirtschaftskammer	200		200		200.00	
365.04	Agro Espace Leuk-Raron	1'500		1'500		2'572.20	
366.01	Beiträge z.G. der Landwirtschaft	0		0		15'870.00	
390.01	Interne Verrechnung der Gemeinderatslöhne	1'100		400		1'100.00	
434.02	Mieten und Benutzungskosten		500		500		500.00
451.01	Kantonsbeitrag Ackerbaustelle		150		150		0.00
810	Forstwirtschaft	57'725	3'300	51'770	4'200	34'385.95	2'890.00
314.01	Waldpflege, Unterhaltskosten	10'100		24'000		7'625.00	
317.01	Empfangs- & Repräsentationsspesen	100		100		296.70	
317.02	Reisespesen	100		100		67.50	
318.03	Telefon- & Faxgebühren	0		0		33.75	
331.01	Abschreibungen Investitionen	5'800		6'500		7'300.00	
352.01	Beteiligung an Besoldung Revierförster	4'100		4'100		3'743.00	
352.02	Beteiligung an Waldpflege	36'125		16'300		13'875.00	
365.01	Beiträge	0		170		0.00	
390.01	Interne Verrechnung der Gemeinderatslöhne	1'400		500		1'445.00	
434.01	Mieten und Benutzungskosten		1'000		1'000		1'000.00
435.01	Holzverkäufe		2'300		3'200		1'890.00
830	Tourismus	309'850	289'000	308'400	292'300	316'114.08	283'810.72
301.01	Löhne Verwaltungspersonal	3'000		3'000		2'437.50	
303.01	Sozialleistungen	900		1'000		786.25	
310.01	Büromaterial & Drucksachen	300		300		0.00	
312.01	Wasser, Energie, Heizmaterialien, Kehrlicht	250		250		217.50	
315.01	Unterhalt Mobiliar, Maschinen & Fahrzeuge	1'000		0		887.40	
317.01	Empfangs- & Repräsentationsspesen	4'000		6'000		2'047.30	
317.02	Reisespesen	200		200		258.15	
318.01	Sach- & Gebäudeversicherungen	50		50		36.60	
318.03	Telefon- & Faxgebühren	250		400		246.25	
318.04	Porti & Versandkosten	500		500		535.40	
318.06	Dienstleistungen Dritter	4'000		4'000		515.93	
364.01	Leukerbad Tourismus	200'800		200'800		219'816.80	
364.02	Promo Valais/Wallis	1'000		1'000		1'500.00	
365.01	Übrige touristische Beiträge	32'400		32'400		25'659.00	
390.01	Interne Verrechnung der Gemeinderatslöhne	4'700		2'000		4'670.00	

Laufende Rechnung (nach Dienstbereichen)	Voranschlag 2020		Voranschlag 2019		Rechnung 2018		
	Aufwand	Ertrag	Aufwand	Ertrag	Aufwand	Ertrag	
390.04	Infrastrukturbeitrag LBT an touristische Veranstaltungen	35'000		35'000		35'000.00	
390.05	Verwaltungsbeitrag LBT an Inkasso KT & TFT	11'500		11'500		11'500.00	
390.06	Unterhaltsbeitrag LBT an Wanderwege	10'000		10'000		10'000.00	
434.01	Kurtaxen Tourismus Leukerbad		0		0		1'719.00
434.02	Tourismusförderungstaxen		14'000		14'000		14'716.80
434.03	Kurtaxen		240'000		243'300		232'374.92
490.04	Infrastrukturbeitrag LBT an touristische Veranstaltungen		35'000		35'000		35'000.00
840	Industrie, Gewerbe und Handel	58'300	0	58'700	0	75'865.44	0.00
314.01	Baulicher Unterhalt	0		0		2'935.65	
317.01	Empfangs- & Repräsentationsspesen	200		0		184.20	
317.02	Reisespesen	200		0		196.70	
318.01	Sach- & Gebäudeversicherung	500		0		230.80	
318.03	Telefon- & Faxgebühren	400		0		356.25	
318.06	Dienstleistungen Dritter	0		0		2'198.70	
331.01	Abschreibungen Investitionen	15'000		16'700		18'500.00	
363.01	Dorfladen	40'000		40'000		49'063.14	
390.01	Interne Verrechnung der Gemeinderatslöhne	2'000		2'000		2'200.00	
869	Energie	42'200	65'000	44'700	50'000	49'670.30	64'463.45
311.01	Mobilien, Maschinen	0		0		249.00	
312.01	Wasser, Strom, Heizung, Kehricht	1'000		1'000		853.35	
314.01	Baulicher Unterhalt	2'500		2'500		2'801.50	
318.01	Sach- & Gebäudeversicherung	3'300		2'000		3'271.70	
318.03	Telefon-, Faxgebühren	900		900		794.75	
331.01	Abschreibungen Investitionen	33'700		37'500		41'700.00	
390.01	Interne Verrechnung der Gemeinderatslöhne	800		800		0.00	
435.01	Energieverkauf		65'000		50'000		64'463.45
9	FINANZEN - STEUERN	58'700	1'340'450	57'900	1'325'450	152'613.83	1'619'437.42
900	Steuern natürliche Personen	2'800	616'600	2'800	602'600	2'952.85	703'878.41
330.02	Steuerverluste	0		0		100.00	
340.01	Steuern auf überbaute Grundstücke (Art. 188)	2'800		2'800		2'852.85	
400.01	Einkommenssteuern		420'000		410'000		480'888.56
400.02	Vermögenssteuern		110'000		110'000		129'178.95
400.03	Kopfsteuern		2'600		2'600		2'371.45
400.04	Quellensteuern		15'000		15'000		15'070.15
402.01	Steuern auf überbaute Grundstücke (Art. 188)		15'000		15'000		17'547.70
402.02	Grundstücksteuern		54'000		50'000		58'821.60
901	Steuern juristische Personen	0	60'000	0	60'000	87'653.35	61'206.55
330.01	Steuererlasse	0		0		87'653.35	
401.01	Gewinnsteuern		5'000		5'000		10'936.45
401.02	Kapitalsteuern		20'000		20'000		18'948.85
402.01	Grundstücksteuern		35'000		35'000		31'321.25

Laufende Rechnung (nach Dienstbereichen)		Voranschlag 2020		Voranschlag 2019		Rechnung 2018	
		Aufwand	Ertrag	Aufwand	Ertrag	Aufwand	Ertrag
909	Andere Steuern	8'500	4'000	6'800	4'000	10'594.00	3'350.00
319.01	Kantonssteuern	8'500		6'800		10'594.00	
409.01	Hundesteuern		4'000		4'000		3'350.00
920	Finanzausgleich	0	194'600	0	200'600	0.00	216'690.00
444.02	Ressourcenausgleichsfonds		7'300		9'600		14'491.00
444.03	Lastenausgleichsfonds		141'500		139'400		144'908.00
444.04	Härteausgleichsfonds		45'800		51'600		57'291.00
931	Gemeindeanteile an Steuern	0	15'000	0	10'000	0.00	17'431.25
403.01	Grundstückgewinnsteuern		10'000		5'000		11'478.50
405.01	Erbschafts- und Schenkungssteuern		5'000		5'000		5'952.75
932	Gemeindeanteile an Regalien und Patente	4'400	180'250	4'400	162'150	3'644.05	180'250.00
319.01	Äffnung der Fonds Wasserläufe	3'800		3'800		3'113.25	
341.01	Landschaftsfranken	600		600		530.80	
410.02	Wasserrechtszinse		78'100		60'000		78'100.00
410.03	Ertrag aus Energiegeschäft		102'150		102'150		102'150.00
940	Zinsen	43'000	270'000	43'900	286'100	47'769.58	436'046.21
318.07	Bankgebühren	150		150		136.51	
321.01	Vergütungszinsen auf Steuern	3'000		3'000		2'033.85	
321.02	Verzugszinsen	250		250		153.00	
321.04	Kontokorrentzinsen	6'000		5'000		5'886.92	
322.01	Darlehenszinsen feste Schulden	33'600		35'000		37'404.80	
322.02	Darlehenszinsen Aktien KW Dala AG	0		500		2'154.50	
420.01	Kontokorrentzinsen		0		0		9.41
421.01	Verzugszinsen		8'600		10'000		5'067.60
422.02	Dividenden & Zinsen KW Dala AG		122'500		122'500		262'669.20
422.03	Dividenden & Zins ReLL AG		138'900		153'600		168'300.00
990	Abschreibungen	0	0	0	0	0.00	585.00
427.01	Bodenverkauf		0		0		585.00
	Total Aufwand	2'778'895		2'465'440		2'851'179.04	
	Total Ertrag		2'475'500		2'207'000		2'771'056.64
	Aufwandüberschuss		303'395		258'440		80'122.40



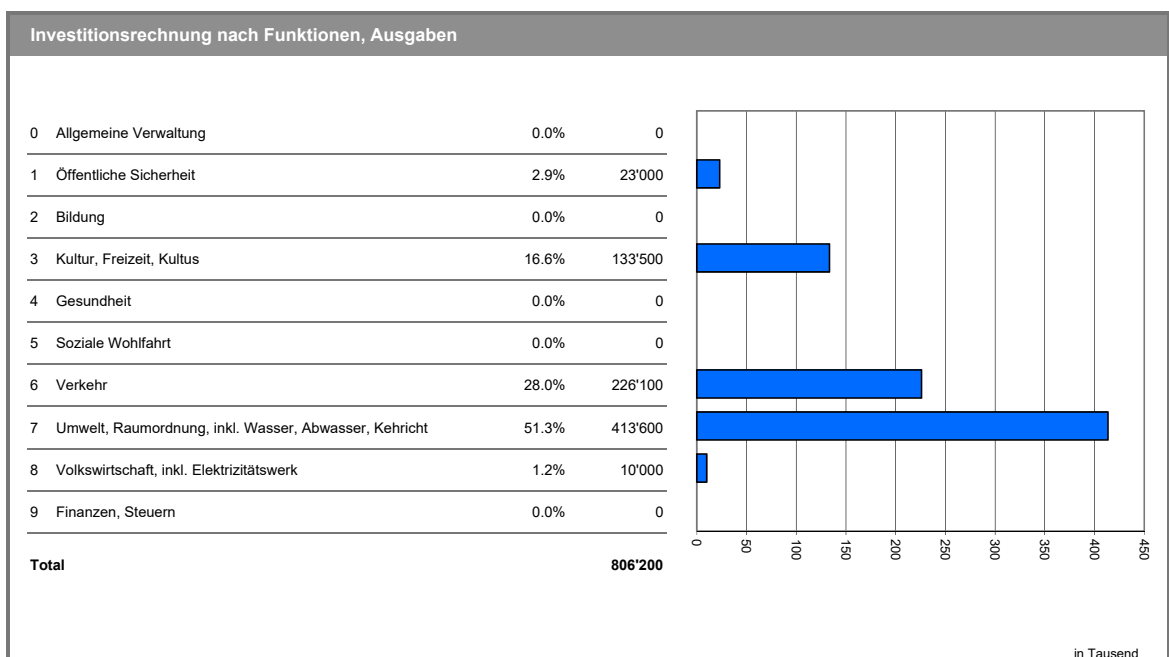
WO DIE GEMEINDE 2020 INVESTIEREN WILL

In der Investitionsrechnung 2020 gemäss den folgenden Seiten sind Bruttoinvestitionen von 806'000 Franken und Erträge von 39'200 Franken veranschlagt. Die Nettoinvestitionen belaufen sich auf 767'000 Franken.

In der Investitionsrechnung 2020 gemäss den folgenden Seiten sind Bruttoinvestitionen von 806'000 Franken und Erträge von 39'200 Franken veranschlagt. Die Nettoinvestitionen belaufen sich auf 767'000 Franken.

Wofür will die Gemeinde 2020 Geld zur Hand nehmen? Ein Überblick über die wichtigsten Projekte:

- **180'000 Franken** für die erste Etappe der Friedhof-Neugestaltung, sofern der Verpflichtungskredit gutgeheissen wird (Traktandum 5)
- **118'000 Franken** für die Gemeindestrassen, wovon je 50'000 Franken für die Dorfgassensanierung und für Belagsarbeiten eingesetzt werden
- **80'000 Franken** für die erste GEP-Massnahme Trennung von Schmutz- und Oberflächenwasser «Unter dem Dorf», sofern der Verpflichtungskredit von der Urversammlung gutgeheisse wird (Traktandum 7)
- **73'500 Franken** für die Wanderwege und die Bereitstellung des Bike-Wegnetzes
- **64'600 Franken** in die Trinkwasserversorgung, wovon 54'600 Franken für die Absicherung bzw. Zäunung des Trinkwasserreservoirs im «Buljes» vorgesehen sind
- **60'000 Franken** in die Freizeit- und Grillanlage im «Lorschulet»
- **60'000 Franken** in den Bau der Bushaltestelle und Einstellhalle «Zer Sagu», sofern der Verpflichtungskredit von der Urversammlung gutgeheissen wird (Traktandum 6)
- **50'000 Franken** für die Siedlungsplanung und die Dorfinventarisierung
- **40'000 Franken** für die Beschaffung einer Maschine für die giftfreie Wild- und Unkrautverteilung mit Heisswasser



Investitionsrechnung (nach Dienstbereichen)		Voranschlag 2020		Voranschlag 2019		Rechnung 2018	
		Ausgaben	Einnahmen	Ausgaben	Einnahmen	Ausgaben	Einnahmen
0	ALLGEMEINE VERWALTUNG	0	0	80'000	0	28'293.45	0.00
090	Verwaltungsgebäude	0	0	80'000	0	28'293.45	0.00
503.01	Verwaltungsgebäude	0		80'000		28'293.45	
1	ÖFFENTLICHE SICHERHEIT	23'000	0	8'000	0	10'100.25	0.00
140	Feuerwehr	23'000	0	8'000	0	10'100.25	0.00
501.01	Hydranten	8'000		8'000		5'253.90	
509.01	Brandschutzbekleidung	11'100		0		4'846.35	
509.02	Feuerwehrmaterial	3'900		0		0.00	
3	KULTUR - FREIZEIT - KULTUS	133'500	2'500	225'000	70'000	64'645.45	32'090.00
309	Übrige Kulturförderung	0	0	20'000	0	0.00	0.00
503.01	Stiftung "Wasserhüs"	0		20'000		0.00	
330	Parkanlagen, Wander- & Velowege	73'500	2'500	135'000	70'000	62'845.45	32'090.00
501.01	Wanderwege	53'500		135'000		62'845.45	
501.02	Velo- & Bikeweg	20'000		0		0.00	
661.02	Kanton an Wanderwege		2'500		70'000		18'900.00
669.01	Dritte an Wanderwege		0		0		13'190.00
340	Spiel- und Sportanlagen	0	0	50'000	0	1'800.00	0.00
503.01	Gerätehaus Sportplatz	0		50'000		1'800.00	
351	Freizeitanlagen	60'000	0	20'000	0	0.00	0.00
503.01	Freizeitplatz Lorschelet	60'000		20'000		0.00	
6	VERKEHR	226'100	0	108'500	0	79'194.90	0.00
610	Kantonsstrassen	8'100	0	1'500	0	804.55	0.00
561.01	Kantonsstrassen	8'100		1'500		804.55	
620	Gemeindestrassen	118'000	0	76'000	0	75'707.00	0.00
501.02	Sanierung Dorfgassen	50'000		0		0.00	
501.03	Strassen- & Weihnachtsbeleuchtungen	18'000		41'000		17'383.55	
501.05	Gemeindestrassen	50'000		35'000		58'323.45	
621	Parkplätze und Parkuhren	60'000	0	0	0	2'683.35	0.00
501.01	Parkplatzmarkierungen	0		0		2'683.35	
503.01	Einstellhalle & Bushaltestelle	60'000		0		0.00	

Investitionsrechnung (nach Dienstbereichen)		Voranschlag 2020		Voranschlag 2019		Rechnung 2018	
		Ausgaben	Einnahmen	Ausgaben	Einnahmen	Ausgaben	Einnahmen
622	Werkhof	40'000	0	31'000	0	0.00	0.00
506.01	Mobilien, Maschinen, Fahrzeuge	40'000		31'000		0.00	
7	UMWELT - RAUMORDNUNG	413'600	36'700	349'400	62'100	139'919.47	39'070.40
700	Wasserversorgung	64'600	10'000	94'000	10'000	17'210.30	15'674.40
501.01	Trinkwasserversorgung	10'000		20'000		17'210.30	
503.01	Brunnenstube	0		20'000		0.00	
503.02	Wasserreservoir	54'600		54'000		0.00	
610.01	Anschlussgebühren Dorf		10'000		10'000		4'649.40
610.04	Anschlussgebühren übriges Gemeindegebiet		0		0		11'025.00
710	Abwasserentsorgung	98'200	14'700	74'000	25'100	17'154.90	18'396.00
501.01	Kanalisation	80'000		20'000		0.00	
501.02	ARA Radet	18'200		0		4'352.45	
501.05	Genereller Entwässerungsplan (GEP)	0		54'000		12'802.45	
610.01	Abwasseranschlussgebühren Neubauten		7'500		7'500		3'321.00
610.02	ARA-Anschlussgebühren Neubauten		7'200		7'200		3'600.00
610.05	Abwasseranschlussgebühren Torrent		0		0		7'875.00
610.06	ARA-Anschlussgebühren Torrent		0		0		3'600.00
661.01	Kanton an GEP		0		10'400		0.00
720	Abfallbewirtschaftung	0	0	20'000	0	0.00	0.00
506.01	Container	0		20'000		0.00	
740	Friedhof	180'000	0	10'000	0	7'700.00	0.00
501.01	Friedhof	180'000		10'000		7'700.00	
750	Gewässerverbauungen	800	0	1'400	0	1'500.00	0.00
561.01	3. Rhonekorrektio	800		1'400		1'500.00	
760	Lawinerverbauungen	20'000	0	20'000	0	0.00	0.00
501.03	HWS Milibach - Wernibach II	20'000		20'000		0.00	
790	Raumplanung	50'000	12'000	70'000	27'000	81'577.77	0.00
500.01	Nutzungsplanung, Baureglementsrevision, Gefahrenkarte	30'000		30'000		20'048.05	
500.03	Dorfinventarisierung	20'000		40'000		61'529.72	
660.01	Bund an Nutzungsplanung, Baureglementsrevision, Gefahrenkarte		0		15'000		0.00
661.01	Kantonsbeitrag Nutzungsplanung, Baureglementsrevision, Gefahrenkarte		12'000		12'000		0.00

Investitionsrechnung (nach Dienstbereichen)	Voranschlag 2020		Voranschlag 2019		Rechnung 2018	
	Ausgaben	Einnahmen	Ausgaben	Einnahmen	Ausgaben	Einnahmen
791 Entwicklungskonzepte	0	0	60'000	0	14'776.50	5'000.00
564.01 Dorfentwicklung	0		0		8'841.40	
564.02 Albijou	0		60'000		5'935.10	
669.01 Dritte an Dorfentwicklung		0		0		5'000.00
8 VOLKSWIRTSCHAFT	10'000	0	120'000	35'000	314'297.80	10'950.00
800 Landwirtschaft	10'000	0	120'000	35'000	29'297.80	10'950.00
501.04 Wässerwasserleitungen	0		20'000		0.00	
501.05 Flurstrasse Tschingern	0		0		29'297.80	
501.06 Wasserleitung/Suone Buljes - Oberdietu	0		50'000		0.00	
501.07 Flurstrasse GÜdri	0		50'000		0.00	
501.08 Sanierung Flurstrassen	10'000		0		0.00	
660.06 Bund an Wasserleitung/Suone 1. Etappe Buljes - Oberdietu		0		20'000		0.00
661.05 Kanton an Flurstrasse Tschingern		0		0		10'950.00
661.06 Kanton an Wasserleitung/Suone 1. Etappe Buljes - Oberdietu		0		15'000		0.00
830 Tourismus	0	0	0	0	100'000.00	0.00
525.01 Torrent-Bahnen Leukerbad - Albinen AG	0		0		100'000.00	
840 Industrie, Gewerbe und Handel	0	0	0	0	185'000.00	0.00
503.01 Dorfladen	0		0		185'000.00	
Total Investitionsausgaben	806'200		890'900		636'451.32	
Total Investitionseinnahmen		39'200		167'100		82'110.40
Nettoinvestition		767'000		723'800		554'340.92

DIE BURGERGEMEINDE IST MIT KLEINEM BUDGET IM PLUS

Das Budget 2020 der Burgergemeinde sieht in der laufenden Rechnung Ausgaben von 61'300 Franken und Einnahmen von 94'900 Franken vor. Nach Abschreibungen von 28'500 Franken resultiert ein Ertragsüberschuss von 5'300 Franken. Die Investitionen belaufen sich im kommenden Jahr auf 10'500 Franken. Unter dem Strich ergibt sich ein Finanzierungsüberschuss von 23'300 Franken.

Die wichtigsten Erträge und Ausgaben

Auf der Einnahmenseite fallen im Budget der Burgergemeinde hauptsächlich die Erträge aus der «Torrentalpe» ins Gewicht:

- Aus der Verpachtung der Alpe und den bestehenden Baurechtsverträgen fliessen 37'000 Franken in die Burgerkasse.
- Die Entschädigung der Torrent-Bahnen AG ist optimistisch mit 40'000 Franken budgetiert, entsprechend 1% des jeweils erzielten Verkehrsvertrags gemäss Vertrag aus dem Jahr 2013.

Grösste Ausgabenposten sind die Abschreibungen auf den Alpinvestitionen mit 14'900 Franken, die Abschreibungen auf dem Verwaltungsgebäude / Werkhof mit 11'700 Franken und die Unterhaltsarbeiten durch die Gemeinde mit 11'000 Franken.

Zusätzlich werden für den Unterhalt der Forststrassen im kommenden Jahr 10'600 Franken eingesetzt. Das Geld wird aus dem geäuften Forstfonds entnommen.

Die Investitionen 2020

Aufgrund der geschrumpften Einnahmen hat sich auch der Investitionsspielraum der Burgergemeinde nachhaltig verkleinert. Die für 2020 budgetierten Investitionen von 10'500 Franken werden für die Alpstallung «Torrent» und Tränketräge ausgegeben.

Erleichterte Einbürgerung fand kein Echo

Die im Rahmen der Gesamtrevision des Bürgerreglements 2018 geschaffene Möglichkeit der erleichterten Einbürgerungen für Familien und Einzelpersonen, die mindestens seit 15 Jahren leben, fand bisher kein Echo. Rückfragen bei Personen, die dafür infrage kämen und auch schriftlich eingeladen wurden, ergaben, dass auch die stark reduzierte Einbürgerungs-Gebühr als zu hoch angesehen wird. **Burgerrat und Burgerkommission werden die Frage neu beurteilen und der Burgerversammlung allenfalls eine entsprechende Reglements-Änderung beantragen.**



Das bei den einstigen Albiner Kuhhirtinnen und -hirten legendenumwobene «Rinderhittji» auf Torrent wurde im Sommer 2019 sorgfältig rundum erneuert und soll im Juli 2020 gebührend eingeweiht werden.

BESCHLUSS-ANTRAG AN DIE BURGERVERSAMMLUNG

Der Burgerrat beantragt der Burgerversammlung vom 29. November 2018:

- a) Zustimmung zum Laufendenden Budget 2019
- b) Zustimmung zur Investitionsbudget 2019

Budget 2020

Gesamtübersicht

<u>Bezeichnung</u>	<u>Laufende Rechnung</u>		<u>Investitionsrechnung</u>		<u>Abschreibungen</u>
	<u>Aufwand</u>	<u>Ertrag</u>	<u>Aufwand</u>	<u>Ertrag</u>	
0 Allgemeine Verwaltung	Fr. 23'700.00	Fr. 5'100.00	Fr. -	Fr. -	Fr. 11'700.00
1 Öffentliche Sicherheit	Fr. -	Fr. -	Fr. -	Fr. -	Fr. -
2 Bildung	Fr. -	Fr. -	Fr. -	Fr. -	Fr. -
3 Kultur, Freizeit, Kultus	Fr. 100.00	Fr. 100.00	Fr. -	Fr. -	Fr. -
4 Gesundheit	Fr. -	Fr. -	Fr. -	Fr. -	Fr. -
5 Soziale Wohlfahrt	Fr. -	Fr. -	Fr. -	Fr. -	Fr. -
6 Verkehr	Fr. -	Fr. -	Fr. -	Fr. -	Fr. -
7 Umwelt, Raumordnung	Fr. -	Fr. -	Fr. -	Fr. -	Fr. 1'900.00
8 Volkswirtschaft	Fr. 31'250.00	Fr. 89'700.00	Fr. 10'500.00	Fr. -	Fr. 14'900.00
9 Finanzen, Steuern	Fr. 6'050.00	Fr. -	Fr. -	Fr. -	Fr. -
	Fr. 61'100.00	Fr. 94'900.00	Fr. 10'500.00	Fr. -	Fr. 28'500.00
Ausgabenüberschuss der Investitionsrechnung				Fr. 10'500.00	
Selbstfinanzierungsmarge der laufenden Rechnung	Fr. 33'800.00			Fr. 33'800.00	
Abschreibungen	Fr. 28'500.00				
Ertragsüberschuss der laufenden Rechnung	Fr. 5'300.00		Finanzierungs- überschuss	Fr. 23'300.00	

Laufende Rechnung (nach Dienstbereichen)		Voranschlag 2020		Voranschlag 2019		Rechnung 2018	
		Aufwand	Ertrag	Aufwand	Ertrag	Aufwand	Ertrag
0	ALLGEMEINE VERWALTUNG	35'400	5'100	32'600	3'000	37'714.45	3'983.70
011	Legislative	3'900	0	3'900	0	3'485.60	0.00
318.07	Revisions- & Treuhandkosten	900		900		861.60	
318.08	Anteil Verwaltungsaufwand	3'000		3'000		2'624.00	
012	Exekutive	500	0	100	0	699.30	0.00
300.01	Bürgerkommission	400		0		650.00	
317.01	Empfangs- & Repräsentationsspesen	100		0		49.30	
317.02	Reisespesen	0		100		0.00	
021	Allgemeine Verwaltung	5'700	600	5'700	1'000	8'433.60	705.30
310.01	Büromaterialien, Drucksachen	100		0		250.00	
317.01	Empfangs- & Repräsentationsspesen	5'000		5'000		7'442.30	
318.01	Versicherungen	400		500		509.25	
318.04	Porti & Versandspesen	0		0		32.05	
365.01	Beiträge	200		200		200.00	
435.01	Diverse Verkäufe		600		1'000		508.40
436.01	Diverse Rückvergütungen		0		0		196.90
090	Verwaltungsgebäude	25'300	4'500	22'900	2'000	25'095.95	3'278.40
311.01	Möbilien, Maschinen, Fahrzeuge	2'500		2'500		154.05	
312.01	Wasser, Strom, Heizung, Kehricht	3'000		3'000		3'305.70	
313.01	Reinigungs-, Verbrauchsmaterial	200		200		7.40	
314.01	Baulicher Unterhalt	5'000		1'500		7'220.40	
318.01	Sach- & Gebäudeversicherungen	2'100		2'100		1'388.40	
318.03	Telefon- & Internetgebühren	800		800		720.00	
331.01	Abschreibungen Investitionen	11'700		12'800		12'300.00	
427.01	Mieterträge Bürgerlokalitäten		4'500		2'000		3'278.40
3	KULTUR - FREIZEIT - KULTUS	100	100	100	100	692.33	692.33
399	Übrige Kirchen	100	100	100	100	692.33	692.33
380.01	Einlagen in Spezialfinanzierungen	100		100		692.33	
469.01	Gaben		100		100		692.33
6	VERKEHR	0	0	2'000	0	0.00	0.00
620	Gemeindestrassennetz	0	0	2'000	0	0.00	0.00
331.01	Abschreibungen Investitionen	0		2'000		0.00	
7	UMWELT - RAUMORDNUNG	1'900	0	2'100	0	2'500.00	0.00
700	Wasserversorgung	1'900	0	2'100	0	2'500.00	0.00
331.01	Abschreibungen Investitionen	1'900		2'100		2'500.00	

Laufende Rechnung (nach Dienstbereichen)		Voranschlag 2020		Voranschlag 2019		Rechnung 2018	
		Aufwand	Ertrag	Aufwand	Ertrag	Aufwand	Ertrag
8	VOLKSWIRTSCHAFT	46'150	89'700	50'250	83'100	41'084.40	76'531.45
810	Forstwirtschaft	11'250	10'600	11'250	10'600	4'742.85	6'038.05
314.01	Waldpflege & Holzschläge	0		0		4'086.85	
314.02	Unterhalt Forststrassen	10'600		10'600		0.00	
365.01	Beiträge	650		650		656.00	
435.01	Holzverkäufe		0		0		1'902.80
480.01	Entnahmen aus Spezialfinanzierungen		10'600		10'600		4'135.25
820	Alpen	34'850	78'600	38'950	72'000	36'329.20	70'013.40
301.02	Besoldung Betriebspersonal	0		0		660.00	
303.01	Sozialleistungen	0		0		84.00	
314.01	Baulicher Unterhalt	5'000		5'000		1'731.80	
315.01	Unterhalt Maschinen, Mobilien, Fahrzeuge	1'000		1'000		700.85	
317.01	Empfangs- & Repräsentationsspesen	600		600		500.55	
318.01	Sach- & Gebäudeversicherungen	2'300		3'500		2'890.35	
318.04	Porti & Versandspesen	50		50		50.00	
318.07	Unterhaltsarbeiten Gemeinde	11'000		11'000		11'366.40	
331.01	Abschreibungen Investitionen	14'900		17'800		18'345.25	
427.01	Mieten & Baurechtsverträge		37'000		36'000		36'424.50
427.02	Bodenverkauf		1'000		1'000		0.00
434.01	Entschädigung Torrent-Bahnen AG		40'000		35'000		34'028.20
436.01	Rückerstattungen Alpe		600		0		-439.30
830	Reben	50	500	50	500	12.35	480.00
314.01	Kosten für Bebauung Reben & Keller	50		50		12.35	
434.01	Ertrag Reben		500		500		480.00
9	FINANZEN - STEUERN	6'050	0	6'750	0	5'731.55	2.90
909	Andere Steuern	5'800	0	6'500	0	5'461.85	0.00
319.01	Gemeindesteuern	3'000		3'200		2'844.20	
319.02	Kantonssteuern	2'800		3'300		2'617.65	
940	Kapitaldienst	250	0	250	0	269.70	2.90
321.01	Kontokorrentzinsen	250		250		269.70	
420.01	Kontokorrentzinsen		0		0		2.90
	Total Aufwand	89'600		93'800		87'722.73	
	Total Ertrag		94'900		86'200		81'210.38
	Aufwandüberschuss				7'600		6'512.35
	Ertragsüberschuss	5'300					

Investitionsrechnung (nach Dienstbereichen)		Voranschlag 2020		Voranschlag 2019		Rechnung 2018	
		Ausgaben	Einnahmen	Ausgaben	Einnahmen	Ausgaben	Einnahmen
6	VERKEHR	0	0	20'000	0	0.00	0.00
620	Gemeindestrassennetz	0	0	20'000	0	0.00	0.00
501.02	Sanierung Umgebung Burgerhaus	0		20'000		0.00	
8	VOLKSWIRTSCHAFT	10'500	0	20'000	0	8'045.25	0.00
820	Alpen	10'500	0	20'000	0	8'045.25	0.00
503.02	Alpstallung Torrent	5'000		10'000		0.00	
503.04	Tränketräge	3'000		0		8'045.25	
503.05	Sanierung Rinderhittji	2'500		10'000		0.00	
	Total Investitionsausgaben	10'500		40'000		8'045.25	
	Total Investitionseinnahmen		0		0		0.00
	Nettoinvestition		10'500		40'000		8'045.25



Für alle ein grosser Spass:
Der 2. Hännumärt vom 19.
Oktober verlief wiederum
stimmungsvoll und hielt
Jung und Alt auf Trab.

PROTOKOLL

der Ur- und Burgerversammlung vom 13. Juni 2019

Teil 1: Urversammlung der Einwohnergemeinde

1. Begrüssung

Beat Jost heisst im Namen des Gemeinderats die zahlreich erschienenen Bürgerinnen und Bürger willkommen. Es sind gemäss Präsenzliste 41 stimmberechtigte Personen anwesend. Namentlich begrüsst er Reto Werlen vom Treuhandbüro Quadis Revisionen GmbH in Susten, den neuen Gemeindegemeinschafter Tobias Grand, der sein Amt am 1. Mai 2019 angetreten hat, sowie Christine Breyton-Seewer, die weiterhin für das Finanz- Buchhaltungs- und Steuerwesen der Gemeinde verantwortlich zeichnet. Der Präsident dankt den Werkhof-Mitarbeitern Amadé Briand und Patrick Briand für die wie immer tadellose Saalvorbereitung.

Beat Jost teilt der Versammlung mit, dass unsere drittälteste Mitbürgerin, Frau Ilse Metry-Dinkhauser, am Dienstag im Alter von 93 Jahren gestorben ist. Sie wäre am Weihnachtstag 94 Jahre alt geworden. Die letzten Jahre hat Ilse ihre Tage zurückgezogen und gleichwohl interessiert, weltoffen und lesend in der Alterswohnung in Leukerbad verbracht. Die gebürtige Österreicherin aus Kärnten kam in den 1950er-Jahren nach Albinen, war Wirtin im damals neuen Berghotel und mit Stefan Metry verheiratet, der unter vielen anderem zwischen 1958 und 1968 während 11 Jahren als Gemeindepräsident amtierte. Wir entbieten den Angehörigen unsere Anteilnahme und denken in einer Schweigeminute an die die verstorbene Mitbürgerin Ilse Metry-Dinkhauser.

Wie so oft kommen «Leid und Freid» zusammen daher. Eine grosse Freude machte uns am vergangenen Wochenende einmal mehr die Musikgesellschaft «Alpenrose». Sie hat am kantonalen Musikfest in Naters im 61. Jahr ihres Bestehens mit einem grossartigen zweiten Platz in ihrer Kategorie glänzt, mit 177,7 Punkt nur winzige 0.3 Punkten hinter der «La Leonardine» aus Saint Leonard. Wir gratulieren den Musikantinnen und Musikanten der «Alpenrose» mit Präsidentin Samantha Mathieu, Vizepräsidentin Claudia Mathieu und dem neuen Dirigenten Fabio Christen, der seine Feuerprobe definitiv mit grosser Bravour und in der besten Tradition seines Vorgängers Rudi Hermann bestanden hat. Wir beglückwünschen die «Alpenrose» mit einem kräftigen Applaus.

Der Präsident stellt fest, dass die Einberufung der Urversammlung mit öffentlichem Anschlag fristgemäss erfolgte. Die Unterlagen lagen während der Einladungsfrist auf der Gemeindegemeinschafterkanzlei zur öffentlichen Einsichtnahme auf. Die Ur- und Burgerversammlung kann somit ordnungsgemäss stattfinden. Er erinnert an die gesetzlichen Regeln, die für die Beratung und Beschlussfassung an der Urversammlung gelten.

Die Versammlung heisst die Traktandenliste gut.

Entschuldigt haben sich für diese Versammlung Daniel Grand und Walter Hermann.

2. Wahl der Stimmzählerinnen und -zähler

Folgende Stimmzählerinnen und -zähler werden vom Gemeindepräsidenten vorgeschlagen:

Tisch 1: Josianne Mathieu

Tisch 3: Moritz Briand

Tisch 2: Pascal Hewer

Tisch 4: Myrielle Steffen

Die vorgeschlagenen Stimmzählerinnen und Stimmzähler werden einstimmig gewählt.

3. Protokoll der Urversammlung vom 29. November 2018

Das Protokoll wurde im «Albinen aktuell» allen Haushalten zugestellt. Es wird deshalb auf ein Verlesen verzichtet, sofern die Versammelten keine Einwände haben. Die Versammelten stimmen dem Vorschlag zu, auf das Verlesen des Protokolls zu verzichten, Es gibt keine Wortmeldungen dazu.

Das Protokoll wird einstimmig gutgeheissen

4. Aktuelle Information der Mitglieder des Gemeinderates

Vizepräsidentin Michela Caldana Mathieu

- **Kündigung OS Leuk**

Zum einen gehen momentan nur noch zwei Jugendliche in die Orientierungsschule in Leuk. Nach 2020 reduziert sich diese Zahl für mehrere Jahre sogar auf null. Andererseits handelt es sich dabei um eine Forderung der Gemeinde Leukerbad, da die jüngeren Albiner Kinder bereits die Primarschule im Nachbardorf besuchen.

- **Schultransport Schule Leukerbad**

Aufgrund der suboptimalen Busverbindungen bringen die Eltern ihre Kinder momentan selber nach Leukerbad zur Schule. Es wird nach Lösungen gesucht, wobei sich die Möglichkeiten auf eine Anpassung der Busverbindungen oder der Schulstruktur beschränken. Eine mögliche Lösung bietet dabei eine Tagesschulstruktur. Die aktuelle Situation wird allerdings frühestens 2020 verbessert.

Gemeinderat Lukas Grand

- **Einzäunung Trinkwasser-Reservoir Buljes**

Die Einzäunung des Reservoirs war für 2019 budgetiert. Da Forst Region Leuk jedoch erst im 2020 wieder freie personelle Kapazitäten hat, verschieben sich die Arbeiten noch um ein Jahr.

- **Stand GEP**

Das Projekt umfasst drei Phasen, wobei die Erste mit der Aufnahme der aktuellen Situation fast abgeschlossen ist. Die Weiler wurden bisher allerdings noch nicht aufgenommen. Die zweite Phase, bei der die Massnahmen umgesetzt werden sollen, sowie die dritte Phase, bei der es um Verbesserungsmöglichkeiten geht, sind in vollem Gange.

Gemeinderat Armin Mathieu

- **Fusion Feuerwehr**

Die Feuerwehr-Kommandanten von Albinen, Inden und Leukerbad arbeiten aktuell ein Reglement aus. Wenn alles optimal verläuft, wird dieses an der Urversammlung vom Herbst dem Volk vorgelegt. In Albinen wird auf jeden Fall ein eigener Zug bestehen bleiben und die Hauptübung soll auch künftig in Albinen abgehalten werden.

- **Dambalken Milibach**

Die bereits vorhandenen Balken für den Hochwasserschutz im Frassji, auf der Karustrasse und bei der Kehrrechtdeponie müssen gemäss kantonalem Notfallplan ersetzt werden. Der Grund dafür liegt in dem zu hohen Gewicht. Es werden Offerten eingeholt und in der nächsten Gemeinderatssitzung ein Entscheid gefällt. Die Erneuerung erfolgt in drei Etappen, wobei in der Ersten die Balken im Frassji, in der zweiten diejenigen auf der Karustrasse und in der Dritten jene bei der Kehrrechtdeponie ausgetauscht werden.

- **Regionaler Krisenstab**

Jede Gemeinde muss einen Krisenstab vorweisen können. Darin dürfen keine Mitglieder der Feuerwehr sein, was eine Zusammenarbeit mit anderen Gemeinden notwendig macht. Daher wurde vor sechs Wochen ein Gesuch um Aufnahme von Albinen bei den DalaKoop-Gemeinden gemacht.

Gemeinderat Marcel Hermann

- **Konzept Sanierung Flurstrassen**

Die Flurstrassen auf dem Gebiet der Gemeinde sind aufgrund der Witterung und der Benutzung

in einem schlechten Zustand. Die dringend nötigen Arbeiten an derjenigen im «Güdri» wurden bereits angefangen. Die Aufnahme der restlichen Flurstrassen ist ebenfalls schon erfolgt. Eine Umsetzung der Arbeiten ist allerdings in diesem Jahr nicht mehr möglich. Bei den Kosten kann die Gemeinde auf eine Subventionierung in Höhe von 50-60% rechnen.

- **Vorstudie landwirtschaftliche Bewässerung**

Es besteht ein gewisses Interesse in der Bevölkerung, welches bereits von mehreren Personen kundgetan wurde. Geplant ist eine Vorstudie zum Entwurf eines Konzeptes, wie gezielt bewässert werden kann. Im Bann hat die Gemeinde Albinen jedoch keinen Einfluss. Die Subventionen belaufen sich bei Beteiligung der Gemeinde auf 70%. Bei einer Stiftung wären es sogar 80%.

Präsident Beat Jost

- **Gemeindefusion**

Das Thema wird aufgegriffen, da nach dem Artikel in der Rhone Zeitung verschiedene Gerüchte im Umlauf waren. Aktuell existieren weder Fusionspläne noch werden diesbezüglich Gespräche geführt. Der Gemeinderat ist ganz klar der Meinung, dass Albinen eigenständig bleiben soll. Es muss aber klar sein, dass eine kleine Gemeinde mit vielen Auf- und Vorgaben konfrontiert ist. Es werden darum überall, wo es sinnvoll und möglich ist, Kooperationen mit anderen Gemeinden geprüft und umgesetzt. Jede und jeder muss sich allerdings auch bewusst sein, dass bei fehlenden personellen Ressourcen und Optionen bei den Wahlen 2020 die Eigenständigkeit infrage sein wird. Das Engagement der Bevölkerung ist also zwingend notwendig. Zudem sollte bei den Wahlen 2020 eine neue Perspektive für die Zusammensetzung des Gemeinderats für die nächsten vier bis acht Jahre eröffnet werden können.

- **Sistierung Dorfplatzprojekt**

Mit CHF 1.5 Millionen handelt es sich um eine grosse Investition für die Gemeinde Albinen. Der jetzige Gemeinderat möchte dem neuen Gemeinderat ab 2021 nicht schon von vornherein solch hohe Ausgaben vorgeben. Zudem würden sich im Falle einer Fusion ganz andere Raum- und Platzbedürfnisse ergeben. Deshalb hat der Gemeinderat die Projekt-Vorarbeiten sistiert. Sollte der neue Gemeinderat das Projekt als sinnvoll betrachten, ist eine Wiederaufnahme des Projekts und die Umsetzung ab 2022 ohne weiteres möglich.

- **Betriebsstart der Albijou GmbH**

Bund und Kanton haben sich mit CHF 70'000.- sowie die Gemeinde mit CHF 60'000.- am Projekt «Albijou – Ferienwohnen im Dorf» beteiligt. Ab 1. Juli 2019 soll die auf Initiative und mit Beteiligung der Gemeinde neu gegründete Betriebsgesellschaft «ALBIJOU ihre operative Vermietungstätigkeit aufnehmen. Im Rahmen der 1. August-Feier ist eine kleine Eröffnungsfeier geplant.

5. Präsentation der laufenden Rechnung 2018, der Investitionsrechnung 2018, der Bilanz per 31.12.2018, der Budgetabweichungen und des Berichts der Revisionsstelle / Genehmigung der Rechnung, Bilanz und Budgetabweichungen

Laufende Rechnung

Einnahmen von CHF 2'771'056.64 stehen Ausgaben von CHF 2'356'184.77 gegenüber, was einen Cashflow von CHF 414'871.87 ausmacht. Nach Abschreibungen von CHF 494'994.27 resultiert ein Verlust von CHF 80'122.40. Die Laufende Rechnung fiel besser aus als budgetiert.

Investitionsrechnung

Die Investitionsrechnung schliesst mit einem Aufwand von CHF 636'451.32 und einem Ertrag von CHF 82'110.40, was Nettoinvestitionen in der Höhe von CHF 554'340.92 ausmachen. Nach Abzug des Einnahmenüberschusses der laufenden Rechnung von CHF 414'871.87 resultiert eine Neuverschuldung von CHF 139'469.05. Der Gemeindepräsident präsentiert der Versammlung die gängigsten Finanzkennzahlen. Es sind dies:

- | | |
|----------------------------------|--|
| - Selbstfinanzierungsgrad | 59% = ungenügend |
| - Ordentlicher Abschreibungssatz | 10.6% = genügende Abschreibungen |
| - Nettoschuld pro Kopf | wir haben keine Nettoschuld, sondern ein Nettovermögen pro Kopf von CHF 10'282.— |

Bilanz per 31.12.2018

Beat Jost stellt einen Überblick der Bilanz vor. Die Einwohnergemeinde hat per 31.12.2018 ein Finanzvermögen von CHF 7'508'997.63, ein Verwaltungsvermögen von CHF 3'761'146.90, Verpflichtungen im Betrage von CHF 5'010'484.78 und ein Eigenkapital von CHF 6'045'608.95.

Budgetabweichungen

Beat Jost zeigt anhand einer Tabelle sämtliche Budgetabweichungen 2018 (siehe Tabelle gemäss Präsentation).

Thomas Pfister verweist darauf, dass das Nettovermögen eigentlich abgenommen statt, wie im Revisorenbericht erwähnt, zugenommen hat. Reto Werlen informiert ihn, dass es sich dabei um einen Fehler handelt.

Bericht der Revisionsstelle

Herr Reto Werlen vom Treuhandbüro Quadis Revisionen GmbH bedankt sich, für das geschenkte Vertrauen in ihr Büro. Der Standard-Revisorenbericht wurde im Büchlein veröffentlicht. Deshalb verzichtet Reto Werlen auf ein Verlesen. Er kann der Versammlung mitteilen, dass bei der Revision keine Abweichungen festgestellt wurden und empfiehlt der Versammlung die Rechnung 2018 anzunehmen.

Abstimmungsergebnisse:

Laufende Rechnung	35 Ja, 0 Nein und 0 Enthaltungen
Investitionsrechnung	35 Ja, 0 Nein und 0 Enthaltungen
Bilanz per 31.12.2018	35 Ja, 0 Nein und 0 Enthaltungen
Budgetabweichungen	35 Ja, 0 Nein und 0 Enthaltungen
Revisorenbericht	35 Ja, 0 Nein und 0 Enthaltungen

Im detaillierten Revisorenbericht hat Herr Reto Werlen die Gemeindebehörde unter anderem darauf aufmerksam gemacht, dass das Versicherungssportefeuille einmal näher analysiert werden sollte. Je nachdem gibt es bei den Versicherungen noch Sparpotenzial.

Beat Jost bedankt sich bei Reto Werlen und verabschiedet ihn.

6. Änderung des Kreditbeschlusses vom 14. Juni 2018 bezüglich einer Aktien-Beteiligung von CHF 50'000.- an der Arbignon AG Albinen in eine Beteiligung am Gemeinschaftsprojekt „Sensibilisierung natürlich vorkommende Ressourcen“ von Naturpark Pfyn-Finges / Arbignon AG und Gemeinde Albinen.

Das Gemeinschaftsprojekt befasst sich mit den freien und ungenutzten Ressourcen im Park. In diesem Zusammenhang soll zuerst ermittelt werden, welche Ressourcen verfügbar sind und wo diese gefunden werden können. Weiter geht man der Frage nach, wie die Eigentümer für eine selbständige Nutzung zu gewinnen sind und was für Produkte überhaupt produziert sowie abgesetzt werden können. Zusätzlich soll auch noch aufgezeigt werden, wie die natürlichen Ressourcen zu Lebensmitteln weiterverarbeitet werden können und wie man diese konserviert. Und zum Schluss ist ein weiteres Ziel die Ermittlung sowie Integration von möglichst umweltschonenden Wertschöpfungsketten mit Nutzung der bestehenden Infrastruktur. Dabei entstehen Albinen in der Rolle als Pilotgemeinde diverse Vorteile und Gewinne, welche in der Präsentation zur Urversammlung alle aufgeführt sind.

Der Präsident eröffnet die Diskussion.

Amadé Briand fragt sich, was die Gesellschaft für eine Zukunft hat, da der Erfolg bisher ausgeblieben ist. Seiner Meinung nach investiert man das Geld besser in die Infrastruktur von Wasser und Abwasser. Gemäss Rückmeldung von Beat Jost erfolgen solche Investitionen allerdings bereits jährlich. **Beat Beney** möchte wissen, was bei einem Konkurs der Unternehmung mit dem Geld passiert und ob es sich um eine einmalige Zahlung handelt. Es wird ihm mitgeteilt, dass bei Investitionen immer ein gewisses Risiko besteht und der Betrag nur einmal überwiesen wird.

Lukas Grand versteht die aktuelle Diskussion betreffend die Änderung des Kreditbeschlusses nicht ganz, da doch der nicht vor langem gemachte ursprüngliche Beschluss ohne Kommentar angenommen wurde. Schliesslich war der Nutzen damals erst noch kleiner. Einerseits hätte der Bund sich nicht mit CHF 50'000.- beteiligt und andererseits wären nicht noch zusätzliche 150 Stellenprozent in Albinen geschaffen worden.

Severin Hermann erklärt den Standpunkt der Arbignon AG und informiert darüber, dass sich die Firma künftig mehr in Richtung Dienstleistungen umorientiert.

Thomas Pfister erkundigt sich über das Konzept sowie das Budget und ist klar der Meinung, dass beides präsentiert werden sollte.

Beat Jost verweist in diesem Zusammenhang darauf, dass sich der Bund nicht ohne ausführliche Prüfung an solchen Projekten beteiligt.

Amina Clénin gibt Auskunft darüber, dass dieses Projekt als Sprungbrett für weitere Mandate dient und Severin Hermann und sie in Zukunft nicht alles selber stemmen können. Dadurch werden auch durch die vermehrte Zusammenarbeit mit Pfynges noch weitere Arbeitsstellen in Albinen geschaffen. Diese Projekte stehen bereits in den Startlöchern.

Fides Auf der Maur fragt, ob es sich beim Projekt nur um eine Vorstudie oder konkrete Pläne handelt. Sie möchte wissen, ob das Projekt überhaupt Hände und Füsse hat.

Amina Clénin erklärt nochmals die Zielsetzungen des Projekts und gibt Auskunft über die Elemente der geplanten Sensibilisierung

Fabio Christen versteht ebenfalls nicht, warum der Kreditbeschluss im letzten Jahr diskussionslos angenommen wurde und jetzt die Änderung so viel Gesprächsstoff bietet, zumal die Arbignon AG und Albinen durch die Unterstützung des Bundes nun von einem doppelt so hohen Betrag profitieren.

Beat Jost stellt fest, dass es selbstverständlich das gute Recht, auch einen früher gefällten Entscheid kritisch zu beleuchten und infrage zu stellen. Deshalb habe der Gemeinderat entschieden, die Beteiligung der Gemeinde Albinen am Mandat der Urversammlung zu unterbreiten. Der Gemeinderat wolle die Karten offen auf den Tisch legen.

Marianne Morciano verweist auf das Safrandorf Mund und meint, dass man der Firma die nötige Zeit geben soll.

Franziskus Hermann plädiert darauf, dass vorhandene Werte genutzt werden sollen und zu eben einem dieser Werte die Landschaft zählt, welche ebenfalls aus historischer Sicht wertvoll für das Dorf ist. Ausserdem ist er der Meinung, dass junge Leute, die im Dorf etwas aufbauen wollen, unterstützt werden sollen. Ohne diese stirbt nämlich das Dorf aus und es werden dann auch keine Infrastrukturverbesserungen mehr nötig. Wenn zusätzlich berücksichtigt wird, dass der Bund sich finanziell beteiligt, sollten diese Gelder auch genutzt werden.

Zum Schluss macht der Präsident anhand eines Vergleiches noch darauf aufmerksam, dass es sich bei CHF 50'000.- um lediglich etwas mehr als 1 Prozent der Einnahmen der Gemeinde handelt. Der Betrag ist im Verhältnis also gar nicht so hoch. Damit beendet er die Diskussion und geht zur Abstimmung über.

Die Beteiligung der Einwohnergemeinde von CHF 50'000.- an das Gemeinschaftsprojekt von Naturpark Pfynges / Arbignon AG und der Gemeinde Albinen wird in offener Abstimmung mit 35 Ja, 3 Nein und 3 Enthaltungen genehmigt.

7. Präsentation des Vorschlags bezüglich Neugestaltung des Friedhofs

Vizepräsidentin Michela Caldana Mathieu präsentiert diverse Fotos von anderen Friedhöfen und die Pläne für die Umgestaltung des Friedhofs. Die aktuelle Friedhofsituation muss dringend überdacht werden. Immer mehr Gräber laufen ab und werden von den Angehörigen zurückgegeben. Daher drohen Grabfeld-Lücken, die das Bild des Friedhofs beeinträchtigen. Hinzu kommt der Bedarf nach mehr Urnen- und Urnengemeinschaftsgräbern. Weitere Vorteile einer Neugestaltung bestehen in den besseren gestalterischen Möglichkeiten und einer besseren Erschliessung der Gräber, aber auch in einem Verweilbereich für Trauernde.

Basil Mathieu erkundigt sich, was mit den verbleibenden Gräbern auf der Nord- und Südseite passiert, nachdem die Eigentümer die Pflege nicht mehr weiterführen.

Michela Caldana Mathieu sagt dazu, dass diese in Urnengräber umgewandelt werden, aber erst zu einem späteren Zeitpunkt und fortlaufend

Josef Kuonen fragt nach, ob der Gang in der Mitte bleibt, was Michela Caldana Mathieu bejaht. Er weiss somit nicht, ob der Mittelgang zum restlichen neuen Konzept passt.

Alice Mathieu empfindet das Gemeinschaftsgrab als sehr gross.

Michela Caldana Mathieu verweist darauf, dass es zwar lang aber auch schmal ist. Die Pläne sind jedoch noch nicht fix.

Alice Mathieu möchte noch wissen, wer das Gemeinschaftsgrab bepflanzt.

Gemäss Michela Caldana Mathieu wird die Bepflanzung direkt beim Umbau durch die Gemeinde gemacht.

Karin Mathieu macht darauf aufmerksam, dass eine Mauer im Gemeinschaftsgrab ihrer Meinung nach keine gute Lösung wäre, was laut Michela Caldana Mathieu auch nicht geplant ist.

Basil Mathieu hat in Zollikofen ein Gemeinschaftsgrab in Pyramidenform gesehen.

Beat Jost erwähnt noch, dass auf dem Friedhof kein Platzproblem herrscht und daher ein langes Gemeinschaftsgrab problemlos möglich ist. Den definitiven Bau- und Kreditentscheid wird die Urversammlung Ende November 2019 fällen.

Die Konsultativabstimmung zum präsentierten Projekt ergibt das folgendes Resultat

33 Ja, 0 Nein und 2 Enthaltungen

8. Verschiedenes

Othmar Briand macht darauf aufmerksam, dass auf der Karustrasse beim Milibach auf der linken Seite vom Bach die Steine entfernt werden sollten, da diese sonst ins Rutschen geraten.

Amadé Briand fügt noch hinzu, dass die Steine dort vorher mit einem Netz gesichert waren.

Beat Jost erteilt Armin Mathieu und dem Werkhof den Auftrag, zu veranlassen, dass die Steine entfernt und die Sicherung mit dem Netz wieder installiert wird

Moritz Briand möchte wissen, ob Niklaus Mathieu für die Nutzung des Platzes oberhalb des Dorfladens überhaupt Miete bezahlt.

Gemäss Beat Jost wird der Platz unentgeltlich genutzt. Er soll allerdings in Zukunft mit einer PV-Anlage bestückt werden. Solange die Gemeinde keine sinnvolle Nutzung für das Dachareal hat, ist nichts dagegen einzuwenden, dass die Nachbarn darauf Zeit verbringen.

Teil 2: Burgerversammlung der Burgergemeinde

Marcel Hermann leitet als Burgerkommissionspräsident die Versammlung. Er teilt die Traktanden mit.

1. Wahl der Stimmzählerinnen und -zähler

Es werden mit Josianne Mathieu und Moritz Briand die gleichen Stimmzähler wie bei der Urversammlung vorgeschlagen.

Die Versammlung ist mit diesem Vorschlag einverstanden.

2. Protokoll der Burgerversammlung vom 29. November 2018

Das Protokoll wurde an alle Haushaltungen zugestellt. Mit Zustimmung der Versammlung wird deshalb auf ein Verlesen des Protokolls verzichtet.

Die Versammelten stimmen diesem Vorschlag zu und genehmigen das Protokoll vom 29. November 2018 einstimmig.

3. Präsentation der Laufenden Rechnung 2018, der Investitionsrechnung 2018, der Bilanz per 31.12.2018 und des Berichts der Revisionsstelle / Genehmigung der Rechnung und Bilanz

Laufende Rechnung

Die Laufende Rechnung der Burgergemeinde schliesst mit einem Ertrag von CHF 81'210.38 ab. Diesem Ertrag steht ein Aufwand von CHF 54'577.48 gegenüber. Nach Abschreibungen von CHF 33'145.25 schliesst die laufende Rechnung mit einem Aufwandüberschuss von CHF 6'512.35. Marcel Hermann gibt zu einzelnen Posten der laufenden Rechnung detailliert Auskunft.

Investitionsrechnung

Die Nettoinvestitionen 2018 der Burgergemeinde betragen 8'045.25. Dieser Betrag wurde in neue Tröge investiert.

Bilanz per 31.12.2018

Marcel Hermann präsentiert den Versammelten die Bilanz per 31.12.2018.

Revisorenbericht

Die Revision hat keine Mängel festgestellt. Die Burgerkommission und der Gemeinderat haben die Rechnungen 2018 genehmigt.

Da aus der Versammlung keine Fragen gestellt werden, wird über die Rechnung 2018 wie folgt abgestimmt:

Laufende Rechnung: 21 Ja, 0 Nein und 0 Enthaltungen

Investitionsrechnung: 21 Ja, 0 Nein und 0 Enthaltungen

Bilanz per 31.12.2018: 21 Ja, 0 Nein und 0 Enthaltungen

Revisorenbericht: 21 Ja, 0 Nein und 0 Enthaltungen

4. Verschiedenes

Marcel Hermann informiert darüber, dass im Bürgerhaus eine neue Küche eingebaut wurde, welche den Vereinen nun für Anlässe zur Verfügung steht.

Er macht zudem darauf aufmerksam, dass es schön ist, wenn an Fronleichnam alle teilnehmen und ihr Haus schmücken.

Weiter gibt Marcel Hermann die Sanierung der alten Rinderhütte bekannt.

Zum Schluss bedankt er sich unter anderem bei der Burgerkommission, Beat Jost, Christine Breyton, Patrick Briand sowie Amadé Briand und schliesst damit die Burgerversammlung.

Albinen, 13. Juni 2019

GEMEINDE ALBINEN

sig. Beat Jost, Präsident

sig. Tobias Grand, Schreiber



ALBIJOU-Eröffnungsfeier am 1. August auf dem Dorfplatz: Die Tanzgruppe «Sosta» aus Leuk mit Ilona Grand und Nathalie Zen-Ruffinen sorgte für den richtigen Zauber.



Wichtige Termine 2020

WANN	WAS	WO
Mittwoch, 1. Januar, 11.00 h	Neujahrsempfang der Gemeinde mit Konzert der Musikgesellschaft «Alpenrose», Ansprache des Gemeindepräsidenten, Ehrungen und Apéro	Dorfplatz
Sonntag, 9. Febr., 09.00 - 10.00 h	Eidgenössische Abstimmungen	Bürgerstube
Samstag, 18. April, 08.00 - 15.00 h	Dorf-Gmeiwärch / Dorfputzete mit Raclette-Essen zum Abschluss	Treffpunkt Dorfplatz
Sonntag, 17. Mai, 09.00 - 10.00 h	Eidgenössische Abstimmungen	Bürgerstube
Donnerstag, 11. Juni, ab 09.30 h	Fronleichnam mit Festgottesdienst und Prozession; anschliessend Apéro und Mittagessen	Pfarrkirche Dorfplatz Pfarreissaal
Sonntag, 14. Juni, ab 09.30 h	Segensonntag mit Festgottesdienst und Prozession.	Pfarrkirche Dorfplatz
Donnerstag, 18. Juni, 19.30 h	Ur- und Burgerversammlung mit Rechnung	Mehrzwecksaal «Zär Schwelli»
Sonntag, 28. Juni, 11.00 h	Festmesse zu «Peter und Paul» mit Chorgesang. Apéro, offeriert von der Bürgergemeinde	Bürgerkapelle im Torrent-Stafel
Samstag, 11. Juli, ab 08.00 h	Alpwerk Torrent der HüttenbesitzerInnen, BürgerInnen und Freiwilligen	Torrentstafel
Sonntag, 19. Juli, ab 11.00 h	Einweihung Wanderweg «Rinderhütte – Schnidi» & «Rinderhittji» der Bürgergemeinde auf Torrent	
Samstag, 1. August, ab 19.00 h	1.-August-Feier mit Messfeier und offizieller Feier auf dem Dorfplatz	Pfarrkirche Dorfplatz
Sonntag, 27. Sept, 09.00 – 10.00 h	Eidgenössische Abstimmungen	Bürgerstube
Sonntag, 11. Okt., 09.00 – 10.00 h	Gemeinderatswahlen	Bürgerstube
Samstag, 17. Oktober, ab 10.00 h	Albiner «Hännumärt» mit Marktständen, Markttreiben und Imbissständen	Dorfplatz und Umgebung
Sonntag, 8. Nov., 09.00 – 10.00 h	Wahlen Gemeindepräsidium	Bürgerstube
Sonntag, 29. Nov., 09.00 – 10.00 h	Eidgenössische Abstimmungen	Bürgerstube
Freitag, 11. Dezember, 18.30 h	Gemeinde-Essen	
Samstag, 26. Dezember	Sängermahl des Kirchenchors	

Musikalisches Advent-Àpéro

Am Sonntag 15.12.2019 wird die Messe
in Albinen um 8.30 Uhr musikalisch
gestaltet von der

Musikgesellschaft Alpenrose & Kirchenchor aus Albinen

Musikalische Leitung:
Fabio Simon Christen
Nicole Köppel-Briand



Nach der Messe gibt es ein kleines
gemeinsames Advent-Ständchen in der
Kirche und anschliessend werden alle
Besucher zu einem Advent -Àpéro im
Pfarreisaal eingeladen.

Eintritt frei /Kollekte

Wir freuen uns auf Euch!

Wir begrüssen in Albinen gemeinsam das neue Jahr



Einladung zum Neujahrsempfang 2020

Neujahrstag 1. Januar

- 10:00 Festgottesdienst in der Pfarrkirche mit Chorgesang des Kirchenchors
- 11:00 Neujahrsempfang auf dem Dorfplatz (bei schlechter Witterung im Pfarreisaal)
 - Die Musikgesellschaft «Alpenrose» spielt auf
 - Neujahrsansprache des Gemeindepräsidenten
 - Empfang der Jung- und Neubürgerinnen und Ehrungen
 - Àpéro mit warmem Wein und «Stäckli»

Ob Jung oder Alt, gross oder klein, ob fa hie oder fa da: Alle Einwohnerinnen und Einwohner, Zweitwohnungs-BesitzerInnen und Feriengäste sind zum traditionellen Neujahrsempfang herzlich eingeladen.

Musik Akzente Albinen



Sonntag 1. Dezember 2019 19.30 h

Adventskonzert

Fides Auf der Maur
Klarinette

Valentina Pfister
Klavier

Werke von
Bach, Schubert,
Haydn, von Weber
Mendelssohn u.a.



vor & nach dem Konzert
köstliche hausgemachte
Tapas, Desserts, Drinks

Reservation

info@hotelrhodania.ch

Tel. 079 345 76 61

Torrentstrasse 24

www.hotelrhodania.ch

Ein stimmungsvolles Konzert
bei Kerzenlicht

Eintritt: CHF 25

Ermässigt: CHF 20

Kinder bis 12 Jahre gratis

Türöffnung 18.00 h

Extrabus Albinen-Leukerbad-Leuk:

21.30 h ab Haltestelle Rhodania